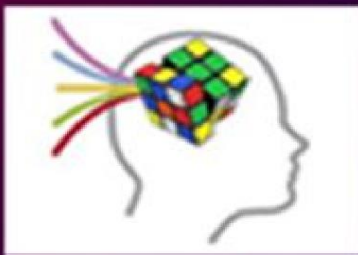




الروائز

جامعة باتنة 1

مجلة علمية محكمة نصف سنوية تصدر عن بنك الاختبارات النفسية والمدرسية والمهنية



6

جوان 2018

المجلد: 2 العدد: 01

الترقيم الدولي: 2602-5914: ISSN

محتويات العدد	
كلمة العدد	
12-5	واقع التكفل النفسي والتربوي بالطفل المصاب بمتلازمة داون "تقرير ميداني بالمركز النفسي البيداغوجي CPP 2 لولاية باتنة" د. سامية شينار، نهى بوخنوفة جامعة باتنة
21-13	استخراج الخصائص السيكومترية لأداة الكشف عن ذوي صعوبات التعلم بعد تطبيقها على عينة من تلاميذ المرحلة الابتدائية بالبيئة الجزائرية. أ. الأشراف فطيمة الزهرة، جامعة الوادي
35-22	دور الألعاب الالكترونية في علاج الاضطرابات النفسية عند الطفل د. أسماء بوعود، جامعة سطيف 02
44-36	غياب الثقافة النفسية لدى المعلمين كمدخل أساسي للإساءة إلى الأطفال - دراسة ميدانية على عينة من المعلمين بطوري الابتدائي والأساسي بولاية غليزان. يسري صيشي، جامعة الشلف، سارة بالجيلالي، جامعة غليزان
61-45	مساهمة البرنامج المستوحى من طريقة أورتون-جلينجهام VACT في التخفيف من عسر القراءة لدى تلاميذ السنة الرابعة من التعليم الابتدائي. د. آيت مجبر (م/واكلي) بديعة ، أ. ذياب لبني جامعة سطيف 2
76-62	تشخيص مستويات المقروئية لبعض نصوص كتاب القراءة للسنة الخامسة ابتدائي من خلال مقياس الغلق (دراسة ميدانية بولاية قسنطينة). د. طيبة عبد السلام جامعة -باتنة 01. ط د. قيدوم شروق -جامعة قسنطينة
93-77	دلالات صدق وثبات مقياس جودة الحياة PedsQL _{CM} للأطفال والمراهقين المصابين بالسرطان وأبائهم. د. حافري زهية غنية، جامعة سطيف 2 ، د. طباع فاروق، جامعة تيزي وزو
107-101	مشكلات تشخيص اضطراب قصور الانتباه وفرط النشاط لدى الطفل المتمدرس واقتراح الحلول: عرض لبعض نماذج من المقاييس والاختبارات في تشخيص اضطراب التوحد، بن غذفة شريفة والقص صليحة، جامعة سطيف 02
120-108	النجل وعلاقته بالتحصيل الدراسي لدى تلاميذ المرحلة الابتدائية: دراسة ميدانية بمدرسة عمار ساحلي بولفرايس بولاية باتنة. د. هلايلي يسمينة، جامعة باتنة 01 / د. حميزي وهيبة، جامعة قسنطينة
130-121	واقع التكفل النفسي والتربوي بأطفال ذوي الاحتياجات الخاصة في الجزائر -دراسة ميدانية على بعض مؤسسات ذوي الاحتياجات الخاصة بولاية أم البواقي. د/قارش محمد ، أ/ قابوش فهيمة، جامعة باتنة 1
140-131	أخلاقيات الفحص النفسي وانعكاساتها على مصير عملية التكفل - عرض حالة-

	بومعزة فتيحة، جامعة سطيف 02
147-141	دور التعليم المكيف في التكفل بالأطفال المتأخرين دراسيا. أ.مراكشي الصالح، جامعة الجزائر 02
156-148	أثر برنامج تدريبي مبني على استراتيجية الذاكرة العاملة (اللفظية والرمزية) في تنمية القدرة على قراءة الكلمات لذوي عسر القراءة – دراسة ميدانية على عينة من تلامذة عسيري القراءة من الصف الرابع والخامس ابتدائي. د. منتصر مسعودة، جامعة الوادي
165-157	واقع التكفل التربوي والنفسي لدى أطفال السنوات الثلاثة ابتدائي في المؤسسات التربوية الجزائرية . دراسة ميدانية على عينة من المدارس الابتدائية بولاية . باتنة. أ. عبدلي وليد، برش بشرى جامعة باتنة 01
173-166	تشخيص اضطراب فرط الحركة ونقص الانتباه ADHD بين الأسرة و المدرسة: اختبار ADHD لجمال الخطيب- دراسة حالة لمتدريس بالسنة الثانية من الطور الابتدائي. د. عطية دليلة، جامعة باتنة 01 زيد حسين، جامعة سطيف 02
184-174	مشكلات عدم الوعي الصحي لدى التلاميذ ودور الاعلام المدرسي كبديل تربوي لمواجهتها. . د/ يوسف حدة، أ/ سعاد بن عبيد جامعة باتنة 1

كلمة العدد :

تتفق مختلف مدراس علم النفس على أهمية المراحل الأولى من حياة الإنسان والتي تتكون فيها السمات الأساسية لشخصيته، ويعد الاهتمام بالطفولة من أهم المعايير التي يقاس بها تقدم المجتمع وتطوره، فأطفال اليوم هم رجال الغد، وهم الذين يقوم عليهم مستقبل الأمم وازدهارها وكذا استمرارها. ومرحلة الطفولة بما لها من أهمية من حيث الخصائص والمعدلات النمائية تستوجب ألا يكون الطفل خلالها عرضة لاضطرابات عنيفة تزلزل شخصيته في المراحل النمائية فيما بعد، وإن حدث ذلك فالاهتمام بهذه الاضطرابات أو المشكلات النفسية والسلوكية التي يتعرض لها الطفل من حيث التشخيص والتكفل العلاجي أو الإرشادي يصبح ضرورة ملحة، ولا يتأتى ذلك إلا من خلال استخدام مجموعة من المقاييس والاختبارات النفسية التي صممت خصيصا لهذا الغرض، حتى يتسنى للمختصين قياس الخاصية أو تحديد الاضطراب الذي يعاني منه الطفل بدقة.

وعلى الرغم من كثرة المقاييس والاختبارات وتنوعها وتعدد استخداماتها، إلا أن هذا المجال لا يزال يعوزه الكثير من التحكم في تطبيق هذه الاختبارات والمقاييس وكذا المعرفة الصحيحة والدقيقة بطبيعة هذه الأخيرة، وخصائصها، وحدودها، وكيفية تقييم نتائجها تقييما صحيحا خاصة في الجزائر، ويزداد الأمر تعقيدا إذا تعلق بالمقاييس والاختبارات النفسية المختلفة الموجهة للطفل، حيث يطرح هذا المجال بدوره العديد من الإشكالات والتحديات.

وعليه يهدف هذا الملتقى إلى الكشف عن واقع استخدام وتطبيق المقاييس والاختبارات الخاصة بالطفل في الجزائر، سواء في المجال المدرسي أم في مجال تشخيص الاضطرابات النفسية أو المشكلات السلوكية، أو درجة التخلف العقلي أو حتى الذكاء، لذلك تم معالجة مشكلة الملتقى ضمن محاور اساسية وهي :

المحور الأول: الاضطرابات النفسية والسلوكية والتربوية الأكثر شيوعا عند الطفل في الجزائر
المحور الثاني: واقع التكفل النفسي والتربوي بالطفل في الجزائر

المحور الثالث: أدوات التشخيص والقياس المستخدمة مع الطفل في الجزائر ومدى تحكم الأخصائي النفسي أو المدرسي في استخدامها

وقد عولجت المحاور السابقة من طرف الباحثين من خلال اوراقهم العلمية المختلفة والجدادة بين بحوث نظرية واخرى ميدانية حاولت الاجابة عن اشكالية الملتقى ،ونامل ان يحمل هذا العدد الذي خصص لاعمال الملتقى الوطني الاول حول الاضطرابات النفسية عن الطفل الجزائري .تحديات الكشف والتشخيص والذي نظمته جامعة باتنة خلال يومي 15/16 فيفبر 2017

رئيسة اللجنة العلمية