

صعوبات توظيف الأساليب الإحصائية في البحوث الاجتماعية. دراسة ميدانية على عينة من طلبة السنة الثانية ماستر علم الاجتماع التربوي جامعة البويرة

Difficulties in Employing Statistical Methods in Social Researches A field Study on a Sample of Students of Master 2 Sociology of Education- University of Bouira -

Dr. Fatma MESSANI
University of Bouira – Algeria -

د. فاطمة مساني
جامعة البويرة. الجزائر
mesfatma2012@yahoo.fr

ملخص

يعتبر استخدام الأساليب الإحصائية من أهم الضروريات للبحث الاجتماعي خاصة في علم الاجتماع، إذ أنها تعطي صبغة علمية للدراسات الأكاديمية منها رسائل الدكتوراه والماجستير وحتى مذكرات الماستر 2، حيث أن المتصفح لهذه الأخيرة يجد أخطاء شائعة في إعداد هذه المذكرات منها ما هو متعلق ببناء الجداول الإحصائية، ومنها ما هو متعلق بالتحليل الإحصائي. إذ أن هذه الأخيرة أصبحت من الصعوبات التي يواجهها الطلبة، وهذا ما لاحظناه أثناء حصص الإشراف، حيث أن معظم الطلبة لا يعرفون كيفية توظيف الأساليب الإحصائية وحتى أن البعض منهم ليست له خلفية ومعرفة عن هذه الأساليب.

ولاقتراب أكثر من الموضوع قمنا بدراسة ميدانية على عينة من طلبة الماستر 2، علم الاجتماع التربوي، قسم علم الاجتماع، جامعة البويرة.

الكلمات الدالة: البحوث الاجتماعية، مذكرات الماستر 2، الإحصاء، الأساليب الإحصائية.

Abstract

The use of the statistical methods is considered as one of the most important requirements of social research, mainly in sociology, as it gives a scientific pigment to the academic studies, including doctoral and master thesis and even the master 2 memoirs. Thus, the browser of the latter finds common mistakes in the preparation of these memoirs including the structure which is related to the construction of statistical tables, and those related to statistical analysis. This becomes among the difficulties faced by the students, and this is what we noticed during the supervision sessions, as most of the students do not know how to employ statistical methods, and some of them have no background and knowledge about these methods.

To get closer to the thematic, we conducted a field study on a sample of Master 2 students in Sociology of Education, Department of Sociology, University of Bouira.

Keywords: Social Researches, Master's 2 memoirs, Statistics, Statistical Methods.

مقدمة

لإعداد البحث العلمي، سواء كان بحثاً أكاديمياً أو غير ذلك، منها الأطروحات ومذكرات الماستر²، هذه الأخيرة التي تكتنفها عدة عيوب منها الأخطاء الشائعة في كيفية استخدام الأساليب الإحصائية، كيفية التنسيب، كيفية بناء الجداول الإحصائية وحتى القراءة الإحصائية، حيث أصبحت من الصعوبات الكبيرة التي يواجهها طلبتنا اليوم، وهذا بالرغم من أن هناك وحدة تدرس على مستوى ليسانس وحتى على مستوى الماستر هي الإحصاء.

لهذا السبب يطرح السؤال التالي: هل طالب الماستر 2 لديه رصيد معرفي عن الأساليب الإحصائية؟ ما هي صعوبات توظيف هذه الأساليب لدى طلبة الماستر 2، وما هي درجة هذه الصعوبات؟ وما هي أسباب ذلك؟

وعليه نحاول من خلال هذه المقالة معالجة موضوع صعوبات توظيف الأساليب الإحصائية في مذكرات الماستر²، وذلك من خلال دراسة ميدانية على عينة من طلبة الماستر 2 تخصص علم الاجتماع التربوي، حيث نعالج في هذه المقالة العناصر التالية:

1- الإشكالية.

2- الفرضيات.

3- مجتمع البحث.

4- الإجراءات المنهجية للدراسة.

4-1 منهج الدراسة.

4-2 تقنيات جمع البيانات.

5- نتائج الدراسة الميدانية.

- خاتمة.

1- الإشكالية

إنطلاقاً مما سبق ذكره، فإن إشكالية هذا البحث تركز أساساً على معرفة صعوبات توظيف الأساليب الإحصائية لدى طلبة الماستر 2 في مذكرات التخرج، وما هي درجة هذه الصعوبات وأسبابها، ومدى تمتع الطلبة بمعرفة حول الإحصاء.

وتظهر الإشكالية من خلال التساؤل التالي: هل هناك رصيد معرفي لدى الطلبة حول الإحصاء؟ وما هي صعوبات توظيف الأساليب الإحصائية لدى طلبة الماستر 2 في مذكراتهم؟ وما هي درجة هذه الصعوبات؟ وما هي أسباب ذلك؟

ويتفرع هذا التساؤل إلى التساؤلات التالية:

- هل طلبة الماستر 2 لديهم صعوبات في توظيف الأساليب الإحصائية في مذكرات التخرج وما هي درجة هذه الصعوبات؟

- ما هي أسباب الصعوبات التي يتلقاها الطلبة في توظيف الأساليب الإحصائية في مذكرات التخرج؟

يعتبر الإحصاء علم من العلوم الذي له أهمية كبيرة في حياة الفرد وفي تطوير المجتمع، وله علاقة وطيدة بالعلوم منها العلوم الاجتماعية. إذ أنه "علم يدرس مختلف طرق ووسائل جمع البيانات الكمية عن مختلف الظواهر الاقتصادية والاجتماعية (...). وترتيبها وتبويبها وتحليلها وتفسيرها، وتقديمها بأشكال وصور ملائمة بهدف تسهيل إتخاذ القرار على أساس سليم. أي أنه يهدف إلى دراسة كيفية جمع المعلومات الكمية عن الظواهر الاقتصادية والاجتماعية والطبيعية (...).، وكيفية تحويلها إلى جداول أو أشكال معينة، لتسهيل فهمها واستخدامها، كما يهدف أيضاً إلى تقديم الأساليب المختلفة التي تستخدم لتحليل هذه المعلومات سواء كانت هذه الأساليب وصفية أو رياضية"⁽¹⁾. وفي هذا المجال هناك فرعين لعلم الإحصاء هما الإحصاء الوصفي والإحصاء الاستدلالي، حيث أن الإحصاء الوصفي هو فرع من فروع الإحصاء، "يهتم بتلخيص وتوصيف مجموعة من البيانات بغرض إظهار خصائصها المميزة"⁽²⁾. أما الإحصاء الاستدلالي فهو "يعنى بالوصول إلى تعميم عن خواص الكل (المجتمع مثلاً) من خلال فحص جزء من هذا الكل (العينة)، ولكي يكون هذا التعميم صحيحاً، فإن العينة يجب أن تكون ممثلة للمجتمع، وأن يتم تحديد احتمال الخطأ في هذا التعميم، ويشمل الإحصاء التحليلي عمليات التقدير واختبار الفروض"⁽³⁾.

ومن أهم مصادر جمع البيانات نجد نوعين من المصادر هما المصادر المباشرة والمصادر غير المباشرة. فالمصادر المباشرة "يجمع الإحصائي معلوماته إما بالاتصال والإحتكاك المباشر بوحدات المجتمع الإحصائي أو بالإعتماد على الوثائق التي تكون فيها المعلومات لازالت خاماً"⁽⁴⁾. أما المصادر غير مباشرة "يتم الحصول على البيانات من مصادرها غير الأولية، حيث تكون مبوبة ومصنفة من قبل باحثين سابقين أو هيئات رسمية أو غير رسمية وتم نشرها في نشرات خاصة أو دوريات، أو تكون محفوظة في الأرشيف التقليدي أو الآلي"⁽⁵⁾.

وإذا إتجهنا إلى طرق جمع البيانات فنجد كل من الحصر الشامل وطريقة العينة، حيث أن الحصر الشامل هو أخذ كل أفراد المجتمع دون إستثناء، حيث يتم "جمع البيانات من جميع عناصر المجتمع الإحصائي وتمتاز نتائج هذه الطريقة بالدقة العالية والوضوح والتفصيل والمصادقية"⁽⁶⁾. أما العينة نأخذ جزء فقط من المجتمع الإحصائي يسمى هذا الجزء عينة، حيث يتم جمع البيانات من هذا الجزء فقط، إما بتطبيق إستمارة على أفراد العينة أو إجراء مقابلة معهم... الخ.

إن الإحصاء له علاقة وطيدة بأغلب العلوم خاصة العلوم الاجتماعية، كما هو معروف فإن البحوث الميدانية في العلوم الاجتماعية تحتاج إلى الإحصاء لوصف وتحليل وتفسير الظواهر منها الاجتماعية. فالإحصاء بصفة عامة واستخدام الأساليب الإحصائية بصفة خاصة أصبحت ضرورة ملحة

على تقنية الإستمارة والتي تتماشى مع طبيعة موضوع البحث وكذلك طبيعة المنهج، حيث تم تطبيق الإستمارة على المبحوثين في شهر جوان 2017.

إن الإستمارة طبقت على 21 طالب، حيث تضمنت عدة أسئلة، منها ما هو متعلق بالمعرفة الإحصائية ومنها ما هو متعلق بصعوبات توظيف الأساليب الإحصائية في مذكرات التخرج ودرجتها.

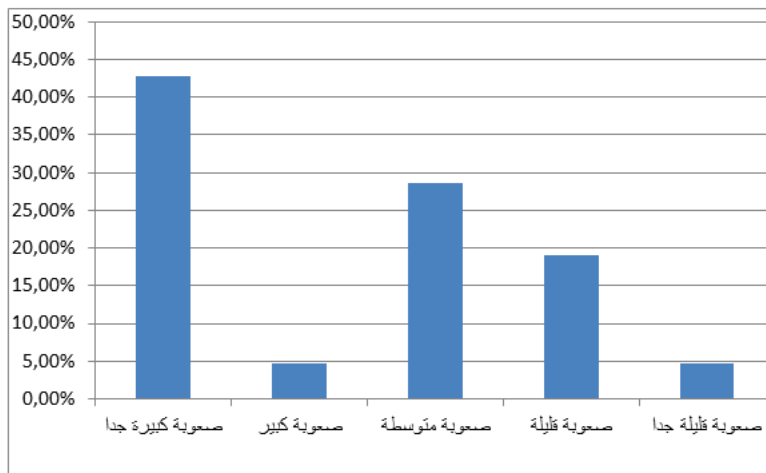
5- نتائج الدراسة الميدانية

يمكن إبراز نتائج الدراسة حسب الفرضيات على النحو التالي:

1.5 صعوبات استخدام الأساليب الإحصائية في مذكرات الماستر2: من خلال الدراسة الميدانية التي قمنا بها أثبتت النتائج أن أغلبية المبحوثين طلبة الماستر 2 علم الإجتماع التربوي تلقوا عراقيل وصعوبات في إعداد مذكرات الماستر 2 أهمها كيفية توظيف الأساليب الإحصائية في البحث العلمي، وكانت أغلب هذه الصعوبات بدرجة كبيرة جدا عند نسبة كبيرة من الطلبة. ويتضح ذلك من خلال الجدول التالي:

جدول رقم (01): يوضح توزيع المبحوثين حسب درجة الصعوبة في تفريغ البيانات

درجة الصعوبة في تفريغ البيانات	التكرار	النسبة %
صعوبة كبيرة جدا	09	42.86 %
صعوبة كبيرة	01	4.76 %
صعوبة متوسطة	06	28.57 %
صعوبة قليلة	04	19.05 %
صعوبة قليلة جدا	01	4.76 %
المجموع	21	100 %



شكل رقم (01): يوضح توزيع المبحوثين حسب درجة الصعوبة في تفريغ البيانات أثناء إعدادهم لمذكرات الماستر 2

هل يتمتع طلبة الماستر 2 علم الإجتماع التربوي بمعرفة حول استخدام الأساليب الإحصائية؟

2. الفرضيات

الفرضية الأولى: يجد طلبة الماستر 2 صعوبات في توظيف الأساليب الإحصائية في مذكرات التخرج.

الفرضية الثانية: ضعف الرصيد المعرفي في الإحصاء لدى طلبة الماستر 2 سببا من أسباب إخفاق الطلبة في توظيف الأساليب الإحصائية بشكل صحيح في مذكرات التخرج.

3- مجتمع البحث

تمثل المجال البشري لهذه الدراسة في طلبة الماستر 2 علم الإجتماع التربوي بقسم علم الإجتماع، كلية العلوم الإجتماعية والإنسانية جامعة البويرة. ونظرا لصعوبة استجواب جميع طلبة الماستر تم اللجوء إلى طريقة المعاينة، التي تعتبر بمثابة العمود الفقري للدراسة الميدانية، وذلك عن طريق تحديد مجتمع البحث الذي هو "مجموعة من العناصر التي تحمل خاصية أو عدة خصائص مشتركة تميزها عن غيرها من العناصر والتي يجرى عليها البحث"⁽⁷⁾.

إن اختيار نوع من أنواع العينات يتم وفق شروط منهجية يفرضها البحث وذلك تماشيا مع الإمكانيات المادية، الزمنية، طبيعة الموضوع وصعوبة تحديد مجتمع البحث، وعليه اعتمدت الباحثة في انتقاء أفراد العينة باستخدام مسح شامل لطلبة الماستر 2 علم الإجتماع التربوي. وعلى هذا الأساس تكونت عينة الدراسة من طلبة الماستر 2 علم الإجتماع التربوي والذين قدر عددهم ب 21 طالب باستبعاد عدة حالات نظرا لإنقطاعهم عن الدراسة.

4- الإجراءات المنهجية للدراسة

لقد تمثلت الإجراءات المنهجية للدراسة في كل من المنهج وتقنيات جمع البيانات. وسوف نستعرض كل عنصر على حدة:

1.4 منهج الدراسة: إن البحث العلمي يتطلب منهجا صحيحا يتبعه الباحث للوصول إلى هدفه المنشود في جميع ميادين المعرفة، خاصة في العلوم الاجتماعية التي تقتضي المهارة والخبرة للوصول إلى الحقيقة ومعرفة أسباب الظواهر. وعليه تطلب إنجاز هذه الدراسة استخدام منهج دراسة حالة.

2.4 تقنيات جمع البيانات: تعتبر تقنيات جمع البيانات من أهم الخطوات المنهجية للبحث، و يرجع ذلك إلى أن قيمة البحث ودقة نتائجه ترتبطان بمدى قدرة الباحث على الحصول على البيانات اللازمة للدراسة التي لها صلة مباشرة مع الأهداف العامة للبحث. وعليه اعتمدنا في هذه الدراسة

القيام بمذكرة الماستر 2، لا يعرفون كيفية بناء الجداول البسيطة والمركبة، وغالبا ما يقوم المشرف بإرشادهم في هذا المجال، وفي بعض الأحيان يلقي دروسا في هذا المجال باستمرار، كما أن بعض الطلبة يتميزون باللامبالاة، لا يستوعبون جيدا هذه الأمور، المشرف يكرر النصائح إلا أن الأخطاء تبقى تتكرر.

جدول رقم (03): يوضح توزيع المبحوثين حسب درجة الصعوبة في حساب النسب المئوية

النسبة %	التكرار	درجة الصعوبة في حساب النسب المئوية
47.62 %	10	صعوبة كبيرة جدا
4.76 %	01	صعوبة كبير
23.81 %	05	صعوبة متوسطة
9.52 %	02	صعوبة قليلة
14.28 %	03	صعوبة قليلة جدا
100 %	21	المجموع

إن نتائج الجدول السابق توضح بأن أغلبية المبحوثين تلقوا صعوبات بدرجة كبيرة في حساب النسب المئوية في الجداول، وهذا بنسبة 47.62 % مقابل نسبة 23.81 % من المبحوثين الذين تلقوا صعوبات في حساب النسب المئوية ولكن بدرجة متوسطة ونسبة 14.28 % من الطلبة وجدوا صعوبة قليلة جدا في حساب النسب المئوية في الجداول. ونسبة 9.52 % من المبحوثين أجابوا بتلقي صعوبة بدرجة قليلة في حساب النسب المئوية في الجداول. وأخيرا نسبة ضعيفة تقدر بـ 4.76 % من الطلبة وجدوا صعوبة كبيرة في حساب النسب المئوية في الجداول الإحصائية.

إن عدم إتقان الطلبة لحساب النسب المئوية يؤدي حتما إلى تشويه البحث العلمي، حيث يتوقف التحليل الإحصائي وحتى السوسولوجي على بناء الجداول وعملية التنسيب، فإذا كانت هناك أخطاء في حساب النسب المئوية فإن القراءة الإحصائية تكون خاطئة.

جدول رقم (04): يبين توزيع المبحوثين حسب درجة الصعوبة في القراءة الإحصائية والمقارنة

النسبة %	التكرار	درجة الصعوبة في القراءة الإحصائية والمقارنة
42.86 %	09	صعوبة كبيرة جدا
14.28 %	03	صعوبة كبير
23.81 %	05	صعوبة متوسطة
14.28 %	03	صعوبة قليلة
4.76 %	01	صعوبة قليلة جدا
100 %	21	المجموع

نلاحظ من خلال الجدول والشكل أن نسبة كبيرة من المبحوثين تلقوا صعوبة في تفرغ البيانات درجتها كبيرة جدا قدرت النسبة بـ 42.86 % مقابل نسبة 28.57 % من المبحوثين الذين تلقوا صعوبات بدرجة متوسطة في تفرغ البيانات ونسبة 19.05 % من الطلبة تلقوا صعوبات بدرجة قليلة في تفرغ البيانات ونسبة متساوية 4.76 % من المبحوثين الذين تلقوا صعوبات في تفرغ البيانات كانت درجتها صعوبة كبيرة وصعوبة قليلة جدا.

إن مرحلة تفرغ البيانات هي مرحلة هامة وأساسية يبنى على أساسها بناء الجداول والقراءة الإحصائية وحتى صدق البيانات، فإذا كان التفرغ خاطئ فهذا يؤدي إلى تشويه البحث العلمي كله، وتكون النتائج غير دقيقة.

وكما هو معروف حاليا فإن نظام SPSS أصبح من الأنظمة أو البرامج الأكثر لجوءا إليها لتفرغ البيانات، فغالبا ما يلجأ طلبتنا إلى هذه الطريقة في حالة التفرغ بالإستعانة بأصحاب الخبرة في هذا المجال، إذ أن التفرغ اليدوي الآن يكاد ينقضي. ولهذا السبب يقع الطلبة في عدة أخطاء في بناء الجداول الإحصائية ووضع المتغيرات، لأنهم ليسوا هم الذين يشرفون على عملية التفرغ بهذا البرنامج.

جدول رقم (02): يبين توزيع المبحوثين حسب درجة الصعوبة في بناء الجداول الإحصائية

النسبة %	التكرار	درجة الصعوبة في بناء الجداول الإحصائية
52.38 %	11	صعوبة كبيرة جدا
14.28 %	03	صعوبة كبير
23.81 %	05	صعوبة متوسطة
4.76 %	01	صعوبة قليلة
4.76 %	01	صعوبة قليلة جدا
100 %	21	المجموع

يوضح الجدول رقم (02) أن المبحوثين الذين تلقوا صعوبات في بناء الجداول الإحصائية بدرجة كبيرة جدا كانت نسبتهم الأعلى، قدرت النسبة بـ 52.38 % مقابل نسبة 23.81 % من الطلبة تلقوا صعوبات في بناء الجداول بدرجة متوسطة ونسبة 14.28 % من المبحوثين وجدوا صعوبات في بناء الجداول بدرجة كبيرة وتتساوى نسبة المبحوثين الذين تلقوا صعوبات في بناء الجداول بدرجة قليلة وقليلة جدا، وهذا بنسبة 4.76 % من مجموع المبحوثين.

إن أغلبية الطلبة تلقوا صعوبات بدرجة كبيرة جدا في بناء الجداول، وهذا راجع إلى نقص خبرتهم في هذا المجال. كما أن الأغلبية من الطلبة صرحوا على أنهم تقدم لهم دروس نظرية بالدرجة الأولى، حيث تصرح إحدى الطالبات "المعلومات نظرية فقط دون تطبيق"، وهذا ما يؤثر على الطلبة أثناء

علاماتهم غير مقبولة تكاد تكون ضعيفة لدى أغلب الطلبة، وهذا راجع إلى أنهم من شعب غير علمية، لا يتقنون الحساب. وهذا ما أثر عليهم أثناء إعدادهم لمذكرات التخرج في الماستر، حيث أن مقابلتنا معهم أثبتت لنا أنهم ليست لديهم مهارات في إعداد البحث العلمي خاصة في حالة البحوث الميدانية وتوظيف الأساليب الإحصائية بشكل صحيح في مذكرات التخرج، وهذا راجع أيضا إلى ضعف الرصيد المعرفي في الإحصاء. ويمكن توضيح ذلك من خلال إجابات الباحثين المبينة في الجداول التالية.

جدول رقم (06): يبين توزيع الباحثين حسب معرفتهم للأساليب الإحصائية

النسبة %	التكرار	نوع المعرفة حول الأساليب الإحصائية
14.28 %	03	معرفة جيدة
9.52 %	02	معرفة سطحية
33.33 %	07	معرفة متوسطة
42.86 %	09	لا توجد معرفة
100 %	21	المجموع

نلاحظ من خلال معطيات الجدول السابق، بأن نسبة 42.86 % من الطلبة لا توجد لديهم معرفة حول الأساليب الإحصائية، ونسبة 33.33 % لديهم معرفة متوسطة عن الأساليب الإحصائية. أما نسبة الباحثين الذين لديهم معرفة جيدة حول الأساليب الإحصائية تقدر نسبتهم بـ 14.28 % من الباحثين. وأخيرا نسبة 9.52 % من الطلبة لديهم معرفة سطحية عن الأساليب الإحصائية. وهذا إن دل على شيء فإنما يدل على أن طلبة الماستر ليس لهم رصيد معرفي عن الأمور الإحصائية، وهذا ما أدى إلى الوقوع في أخطاء فادحة من الناحية الإحصائية وحتى المنهجية.

جدول رقم (07): يبين توزيع الباحثين حسب مدى إتقانهم للإحصاء

النسبة %	التكرار	مدى إتقان الطلبة للإحصاء
23.81 %	05	إتقان الإحصاء
76.19 %	16	عدم إتقان الإحصاء
100 %	21	المجموع

يتضح لنا من خلال الجدول أن نسبة 42.86 % من الباحثين تلقوا صعوبة بدرجة كبيرة جدا في القراءة الإحصائية مقابل نسبة 23.81 % تلقوا صعوبة متوسطة في القراءة الإحصائية ونسبة متساوية 14.28 % لكلا الباحثين الذين صادفتهم صعوبة قليلة وكبيرة في القراءة الإحصائية ونسبة 4.76 % من الباحثين تلقوا صعوبة قليلة جدا في حالة القراءة الإحصائية. إن أغلبية الطلبة وجدوا صعوبة كبيرة في القراءة الإحصائية، وهذا راجع إلى أنهم لم يسبق لهم أن تطرقوا إلى هذه الأمور، قلة المعرفة والدراية حول كيفية القيام بالقراءة الإحصائية ومقارنة النتائج، كما أنه لا توجد دروس تطبيقية في هذا المجال.

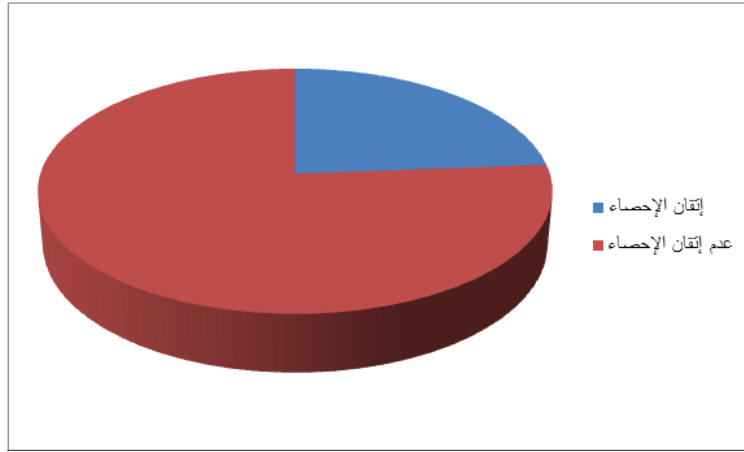
جدول رقم (05): يوضح توزيع الباحثين حسب درجة الصعوبة في استخدام معاملات الارتباط

النسبة %	التكرار	درجة الصعوبة في استخدام معاملات الارتباط
42.86 %	09	صعوبة كبيرة جدا
9.52 %	02	صعوبة كبير
19.05 %	04	صعوبة متوسطة
4.76 %	01	صعوبة قليلة
23.81 %	05	صعوبة قليلة جدا
100 %	21	المجموع

نلاحظ من خلال الجدول السابق أن نسبة كبيرة من الطلبة تلقوا صعوبة بدرجة كبيرة جدا في استخدام معاملات الارتباط، قدرت نسبتهم 42.86 % مقابل نسبة 23.81 % من الباحثين تلقوا صعوبة قليلة جدا في استخدام معاملات الارتباط ونسبة 19.05 % صعوبة متوسطة ونسبة 9.52 % صعوبة كبيرة. وأخيرا نسبة 4.76 % صعوبة قليلة في استخدام معاملات الارتباط.

إستنادا على ما سبق ذكره، سجلنا بأن هناك عدة صعوبات إحصائية واجهها الطلبة في إعدادهم لمذكرات الماستر 2 ، خاصة فيما يتعلق ببناء الجداول الإحصائية والتنسيب والقراءة، وهي الركائز الأساسية للدراسة الميدانية، حيث ترجع هذه الصعوبات إلى عدة أسباب منها ما هو مرتبط بضعف تكوين الطالب في وحدة الإحصاء، نقص المعرفة بالأساليب الإحصائية... الخ. وهذا ما سوف نتطرق إليه في العنصر اللاحق.

2-5 الرصيد المعرفي لدى طلبة الماستر 2 في الإحصاء وعلاقته بالصعوبات الإحصائية: تعتبر مادة الإحصاء من المواد أو الوحدات الهامة في العلوم الإجتماعية، إلا أن طلبتنا في علم الاجتماع يبنون من هذه الوحدة التعليمية ولا يحدونها، كما أن



شكل رقم (02) : يوضح توزيع الباحثين حسب مدى إتقانهم للإحصاء.

هي من شعب أدبية تجد صعوبة في بناء الجداول، حساب النسب المئوية، وفي بعض الأحيان كيفية وضع المتغيرات في الجداول المزدوجة. إذ كشفت لنا نتائج الدراسة على أن نسبة لا بأس بها من الطلبة ليست لديهم دراية عن كيفية وضع المتغيرات المستقبل والتابع في الجداول. ويمكن توضيح الصورة أكثر من خلال الجدول التالي.

من خلال معطيات الجدول السابق نرى بأن نسبة كبيرة من الطلبة لا يتقنون الإحصاء بنسبة 76.19% مقابل نسبة 23.81% من الباحثين يتقنون الإحصاء، وهذا راجع إلى كون الأغلبية منهم من شعب غير علمية، شعب أدبية، حيث أن طلبة الشعب الأدبية لا يتقنون الإحصاء والرياضيات والحساب بشكل جيد، وهذا ما يعيقهم أثناء قيامهم بالبحث العلمي، وهذا ما لاحظناه أثناء إشرافنا على طلبة الماستر 2، فالأغلبية التي

جدول رقم (08): يوضح توزيع الباحثين حسب مدى وجود معرفة عن كيفية وضع المتغيرات (المستقل والتابع) في الجداول المزدوجة

النسبة %	التكرار	مدى وجود معرفة لدى الطلبة عن كيفية وضع المتغيرات في الجداول المزدوجة
57.14 %	12	وجود معرفة عن كيفية وضع المتغيرات في الجداول المزدوجة
42.86 %	09	عدم وجود معرفة كيفية وضع المتغيرات في الجداول المزدوجة
100 %	21	المجموع

تفسير هذا على أن بعض أساتذة المنهجية والمشرفين على مذكرات التخرج يتطرقون إلى المتغيرات باستمرار، وبالرغم من ذلك إلا أن نسبة معتبرة من الطلبة لا تتقن كيفية وضع المتغيرات في الجداول.

يتضح لنا جليا من نتائج الجدول رقم (08) أن نسبة 57.14% من الطلبة لديهم معرفة عن كيفية وضع المتغيرات في الجداول المزدوجة مقابل نسبة 42.86% من الباحثين لا يعرفون كيفية وضع المتغيرات في الجداول المزدوجة. ويمكن

جدول رقم (09): يبين توزيع الطلبة حسب معرفتهم نوع المنهج المستخدم في حالة استخدام الأساليب الإحصائية

النسبة %	التكرار	مدى معرفة الطلبة نوع المنهج المستخدم في حالة استخدام الأساليب الإحصائية
38.10 %	08	المنهج الكمي
47.62 %	10	مناهج أخرى (المنهج الكيفي، الوصفي)
14.28 %	03	بدون إجابة
100 %	21	المجموع

حالة استخدام الأساليب الإحصائية، وهذا راجع إلى نقص معلوماتهم وعدم إتقانهم للمنهجية بشكل جيد. وكما هو معلوم فإن المنهجية هي وحدة أساسية في كل بحث علمي، وهي مادة تدرس في أغلب السنوات إن لم نقل في كل السنوات الجامعية في تخصص علم الاجتماع، وعليه كان من الممكن أن يكون الطالب متمكن في المنهجية، وحتى في الإحصاء بشكل عام.

نلاحظ من خلال الجدول السابق أن نسبة الباحثين الذين كانت لديهم إجابة حول نوع المنهج المستخدم في حالة استخدام الأساليب الإحصائية مناهج أخرى 47.62 % مقابل نسبة 38.10 % كانت إجاباتهم المنهج الكمي، ونجد نسبة 14.28 % بدون إجابة. ما يلاحظ مما سبق هو أن الأغلبية من الطلبة كانت إجاباتهم خاطئة فيما يخص نوع المنهج المستخدم في

جدول رقم (10): يوضح توزيع الباحثين حسب مدى معرفتهم كيفية القراءة والمقارنة في الجداول المزدوجة

النسبة %	التكرار	مدى معرفة الطلبة كيفية القراءة والمقارنة في حالة الجداول المزدوجة
42.86 %	9	وجود معرفة عن كيفية القراءة والمقارنة في حالة الجداول المزدوجة
57.14 %	12	عدم وجود معرفة عن كيفية القراءة والمقارنة في حالة الجداول المزدوجة
100 %	21	المجموع

كيفية حساب النسب المئوية خاصة في حالة الجداول المزدوجة. وفي هذه الحالة فالخطأ في التنسيب يؤدي إلى الخطأ في القراءة الإحصائية وفي المقارنة، وبالتالي يكاد يكون كل الجانب الميداني من الدراسة أو من البحث العلمي خاطئاً. وهذه أخطاء شائعة تسجل باستمرار في مذكرات التخرج الماستر 2.

نلاحظ من خلال الجدول السابق أن أعلى نسبة من الباحثين هي نسبة الطلبة الذين لا يعرفون القراءة الإحصائية بنسبة 57.14 % مقابل نسبة 42.86 % من الباحثين يتقنون القراءة الإحصائية. وفيما يخص التنسيب فإن أغلبية الطلبة لا يعرفون

جدول رقم (11): يوضح توزيع الباحثين حول مدى معرفتهم بأهم الأساليب الإحصائية للتأكد من وجود علاقات بين المتغيرات

النسبة %	التكرار	مدى معرفة الطلبة بأهم الأساليب المستخدمة للتأكد من وجود علاقة بين المتغيرات
42.86 %	09	معاملات الارتباط و k^2
57.14 %	12	لا أعرف
100 %	21	المجموع

إن أغلب الطلبة ليست لديهم معرفة عن معاملات الارتباط، وهذا راجع إلى كونهم لم يتطرقوا إلى هذه الدروس في الإحصاء، وحتى في المنهجية لأنها غالباً ما تكون في آخر البرنامج. وعليه فإن غياب المعرفة عن معاملات الارتباط أدى إلى جهل الطلبة بكيفية حساب هذه المعاملات. ويتضح ذلك من خلال الجدول التالي:

إذ إتجهنا إلى ما مدى معرفة الطلبة بأهم الأساليب الإحصائية للتأكد من وجود علاقات بين المتغيرات، نجد أن نسبة كبيرة من الباحثين ليست لديهم معرفة عن أهم الأساليب الإحصائية للتأكد من وجود علاقات بين المتغيرات، وذلك بنسبة 57.14 % مقابل نسبة 42.86 % فقط أجابوا بمعاملات الارتباط.

جدول رقم (12): يوضح توزيع الطلبة حسب معرفتهم بكيفية حساب معاملات الارتباط

النسبة %	التكرار	مدى معرفة الطلبة بكيفية حساب معاملات الارتباط
4.76 %	01	وجود معرفة عن كيفية حساب معاملات الارتباط
95.24 %	20	عدم وجود معرفة عن كيفية حساب معاملات الارتباط
100 %	21	المجموع

معاملات الارتباط، وهذا المشكل لا نجاهه فقط عند طلبة الماستر 2، بل حتى عند طلبة الماجستير والدكتوراه، خاصة الطلبة الذين ينتمون إلى تخصصات كعلم الاجتماع التربوي، الثقافى، تنظيم وعمل.....الخ. لا يعطون أهمية للأمور الإحصائية، ولهذا المعاملات. وكما هو معروف، فإنه بفضل هذه المعاملات يمكن معرفة نوعية العلاقة الموجودة بين المتغيرات، هل هي علاقة إيجابية، سلبية، وما هي درجتها.

نلاحظ من خلال الجدول أن نسبة 95.24 % من الطلبة لا يعرفون كيفية حساب معاملات الارتباط مقابل نسبة ضعيفة من المبحوثين يعرفون كيفية حساب هذه المعاملات، وهي نسبة 4.76 %.

إن الطلبة الذين لا يقتنون حساب معاملات الارتباط راجع إلى كونهم لم يدرسوا هذه الدروس، ليست لديهم معرفة عن

جدول رقم (13): يبين توزيع الطلبة حول معرفتهم أسباب استخدام معاملات الارتباط

النسبة %	التكرار	مدى معرفة الطلبة بأسباب استخدام معاملات الارتباط
28.57 %	06	معرفة العلاقة بين المتغيرات
9.52 %	02	المقارنة بين ظاهرتين
61.90 %	13	لا أعرف
100 %	21	المجموع

من أجل معرفة العلاقة بين المتغيرات ونسبة 9.52 % صرحوا بإجابة المقارنة بين ظاهرتين.

نلاحظ من خلال الجدول التالي أن نسبة 61.90 % من الطلبة لا يعرفون سبب استخدام معاملات الارتباط مقابل نسبة 28.57 % من الطلبة صرحوا بأن استخدام معاملات الارتباط

جدول رقم (14): يوضح توزيع الطلبة حسب معرفتهم بكيفية تحديد درجة الارتباط بين المتغير المستقل والتابع

النسبة %	التكرار	مدى معرفة الطلبة كيفية تحديد درجة الارتباط
4.76 %	01	وجود معرفة عن كيفية تحديد درجة الارتباط
90.48 %	19	عدم وجود معرفة عن تحديد درجة الارتباط
4.76 %	01	بدون إجابة
100 %	21	المجموع

إلى عدة أسباب منها أن أغلبية الطلبة من فروع وشعب غير علمية وأيضا الأغلبية منهم لا يجيدون الإحصاء، لا يتقنونه بشكل جيد، إلى جانب مشكلة ضيق الوقت في إعداد مذكرات الماستر وأيضا عدم تكوينهم بشكل جيد في هذه الأمور، الإعتماد أكثر على النظري، وبالتالي عند إعدادهم لمذكرات الماستر 2 نجدهم متخوفون جدا، ليست لديهم مهارات إعداد البحث العلمي خاصة من الناحية المنهجية والإحصائية، ولهذا السبب نجد عدة أخطاء شائعة في مذكرات الماستر تكرر كل سنة. وعليه يمكن القول أن ضعف الرصيد المعرفي وقلة التكوين لدى طلبة الماستر 2 سببان من أسباب إخفاقهم في توظيف الأساليب الإحصائية في مذكرات الماستر 2.

إن أغلب الطلبة يرجعون أسباب إخفاقهم في توظيف الأساليب الإحصائية بشكل جيد إلى قلة التكوين وأن الأساتذة لم يقدموا لهم شروحات وتوضيحات، ولكن حقيقة الأمر طالب اليوم وأتكلّم عن طلبتنا طلبة علم الاجتماع البعض منهم إن لم أعمم أقل بذلا للجهد في البحث عن المعلومة، فهم يتكلمون على المشرف ليعد لهم المذكرة، فغالبا ما يجد المشرف نفسه مضطرا إلى بذل أكبر جهد، ولا يصبح موجهها فقط يكاد أن يكون موجهها ومشرفا ومعدا للمذكرة بطريقة غير مباشرة. ومشكل

نلاحظ من خلال الجدول رقم (14) أن نسبة كبيرة من المبحوثين لا يعرفون كيفية تحديد درجة الارتباط بين المتغيرات، وذلك بنسبة 90.48 % مقابل نسبة متساوية 4.76 % لكلا الطلبة الذين يعرفون كيفية تحديد درجة الارتباط والذين لم يجيبوا على السؤال.

ومن خلال دراستنا هذه فإن طلبة الماستر 2 يجدون صعوبات جمّة في إعداد مذكرات الماستر 2، وهذا راجع إلى أنهم أقل معرفة بكيفية توظيف الأساليب الإحصائية، وهذا الأمر راجع إلى ما هو متعلق بالطالب في حد ذاته، حيث أنه أقل تكويناً في هذا المجال، يعتمد فقط على ما يقدمه له الأستاذ دون اللجوء إلى البحث عن المعلومة في كتب أخرى، وحتى أنه في مذكرات الماستر 2 لا يلجأ إلى كتب الإحصاء، فالطلبة أقل بحثاً عن المعلومة، وهذا ما أثر على تكوينهم العلمي وعلى معرفتهم.

ما يمكن إستخلاصه مما سبق هو أن نسبة كبيرة من الطلبة ليست لديهم معرفة عن الأمور الإحصائية خاصة التي هي شرط أساسي في إعداد مذكرات الماستر مثل كيفية بناء الجداول الإحصائية ووضع المتغيرات، كيفية تحديد العلاقة بين المتغيرات وحساب معاملات الارتباط وغيرها، وهذا راجع

آخر يقع فيه طلبتنا اليوم هو عدم الأخذ بنصائح المشرف، ولا بتصحيحاته، حيث أن المشرف يسهر على تصحيح المذكرة، ولكن الطلبة لا يصححون الأخطاء بشتى أنواعها، ونجد هذه

جدول رقم (15): توزيع المبحوثين حسب أسباب الأخطاء الشائعة في بناء الجداول الإحصائية في مذكرات الماستر 2

النسبة %	التكرار	أسباب الأخطاء الشائعة في بناء الجداول الإحصائية في مذكرات الماستر 2
9.52%	02	عدم إستيعاب الطلبة لطريقة بناء الجداول الإحصائية
23.80%	05	تلقي الطالب دروس نظرية دون التطبيق
4.76%	01	عدم إعطاء بناء الجداول الأهمية في الإشراف
4.76%	01	عدم معرفة الطلبة التحليل الإحصائي
4.76%	01	عدم دراسة الطلبة للجداول الإحصائية في مسارههم الدراسي
4.76%	01	إعتماد الطلبة على المذكرات الخاطئة
23.80%	05	عدم قدرة الطالب على تحديد المتغيرات
28.57%	06	بدون جواب
100%	21	المجموع

الفرضيات، ولكن للأسف الشديد المشرف على مذكرات الماستر 2 وحتى المتصفح لهذه المذكرات يسجل أخطاء فادحة في بناء الجداول الإحصائية، في التنسيب وحتى في القراءة الإحصائية، لهذا السبب لا بد من إعادة النظر في بعض الأمور. وفي هذا الإطار، فإن تصريحات الطلبة تؤكد بأنهم تلقوا صعوبات في هذا المجال، حيث تصرح إحدى الطالبات بالقول التالي "العديد من الطلبة وجدوا صعوبات في بناء الجداول والتنسيب، كذلك القراءة الإحصائية والسوسولوجية. الإعتماد على مذكرات تخرج سابقة غير مصححة وبالتالي إعادة نفس الأخطاء". وفيما يتعلق بأسباب فشل طلبة الماستر 2 في توظيف الأساليب الإحصائية بطريقة صحيحة في مذكراتهم تضيف الطالبة "عدم توفر الوقت المناسب لتكملة البرنامج السنوي حتى يتسنى للأستاذ التطرق إلى هذا الجانب، الإهتمام بالجانب النظري أكثر من الميداني (التطبيق) في مقياس المنهجية.....".

من خلال بيانات الجدول نلاحظ أن أغلبية أسباب الأخطاء الشائعة في بناء الجداول الإحصائية في مذكرات الماستر 2 ترجع إلى عدم قدرة الطالب على تحديد المتغيرات وأيضا إلى سبب تلقي الطالب الدروس النظرية دون التطبيق، وذلك بنسبة متساوية تقدر بـ 23.80%. تلي هذه النسبة نسبة 9.52% بالنسبة لسبب عدم إستيعاب وفهم الطلبة لطريقة بناء الجداول الإحصائية. لتتخفف النسبة في كل من عدم إعطاء بناء الجداول الأهمية في الإشراف، عدم معرفة الطلبة التحليل الإحصائي، عدم دراسة الطلبة للجداول الإحصائية في مسارههم الدراسي وإعتماد الطلبة على المذكرات الخاطئة، وهذا بنسبة 4.76%.

وفي هذا الصدد، فإن بناء الجداول الإحصائية ووضع المتغيرات في مكانها بطريقة صحيحة تتوقف عليه الدراسة الميدانية كلها، وأيضا تتوقف عليها عرض وتحليل نتائج الدراسة والتحقق من

جدول رقم (16): يبين توزيع المبحوثين حسب أسباب فشل طلبة الماستر 2 في توظيف الأساليب الإحصائية بطريقة

صحيحة في مذكرات التخرج

النسبة %	التكرار	أسباب فشل الطلبة في توظيف الأساليب الإحصائية بطريقة صحيحة
14.29%	03	عدم دراسة الطلبة للأساليب الإحصائية بطريقة معمقة وعدم فهمها
19.04%	04	ضعف الطلبة في مقياس الإحصاء
4.76%	01	عدم توفر الوقت الكافي لإتمام البرنامج المسطر
14.29%	03	عدم دراسة الطلبة لمقياس الإحصاء في تخصص ماستر علم الإجتماع التربوي
4.76%	01	عدم توحيد المنهجية من طرف الأساتذة
14.29%	03	عدم تمييز الطلبة بين المتغيرات
28.57%	06	بدون جواب
100%	21	المجموع

أخرى "الدروس التي تقدم في الجامعة هي نظرية أكثر منها تطبيقية، أي الطالب لم تعطى له فرصة تطبيق ذلك في اليسانس (...). في تخصص تربوي لم يدرس الطلبة الإحصاء بشكل معمق". وتصرح حالة أخرى عن أسباب فشل طلبة الماستر 2 في توظيف الأساليب الإحصائية بطريقة صحيحة في مذكراتهم إلى "ضعف الطلبة في مقياس الإحصاء".

خاتمة

من خلال العرض السابق، فإن هناك عدة مشاكل يواجهها الطالب، حيث تبدأ هذه المشاكل من إختيار الموضوع حتى آخر مرحلة وهي مرحلة إخراج المذكرة بشكلها النهائي، وهذه الصعوبات أغلبها تتمحور حول المنهجية والأساليب الإحصائية. ومن أهم الصعوبات نجد الصعوبات المرتبطة بكيفية توظيف الأساليب الإحصائية، كيفية بناء الجداول الإحصائية، كيفية التحليل الإحصائي وإستخدام معاملات الارتباط، ونتيجة لذلك يضطر المشرف إلى إلقاء دروس للطلاب حول الإحصاء، ولكن الأخطاء تبقى تراوده لأنه غير متمكن، درجة إستيعابه ضعيفة تحتاج إلى أطول مدة وتكرار للمعلومات. وهذا ما يجعل الطالب يكرر الأخطاء الشائعة في هذا المجال، وإعتماده على مذكرات سابقة بها أخطاء. وبالرغم من التصحيحات التي يصححها له الأستاذ المشرف في المذكرة إلا أنه يعيد يكرر تلك الأخطاء. وهذا بسبب عدم تمكن الطالب من وحدة الإحصاء من جهة، ومن جهة أخرى يبقى مشكل ضيق الوقت سببا من أسباب تلك الأخطاء التي يقع فيها طلبة الماستر 2.

الهوامش

- 1- محمد راتول، الإحصاء الوصفي، ديوان المطبوعات الجامعية، الجزائر، 2006، ط2، ص 7.
- 2- محمد محمود مهدي، تطبيقات علم الإحصاء في العلوم الاجتماعية، الجزء الأول، الإحصاء الوصفي، بدون دار النشر، بدون بلد، 2002، ص 7.
- 3- نفس المرجع، ص 7.
- 4- محمد راتول، مرجع سابق، ص 13.
- 5- نفس المرجع، ص ص 13-14.
- 6- أحمد عبد السميع طيبة، مبادئ الإحصاء، دار البداية، عمان، 2008، ط1، ص 14.
- 7- Maurice Angers. Initiation pratique a la méthodologie des sciences humaines. casbah université. Alger. 1997.P 226.

قائمة المراجع

قائمة المراجع باللغة العربية

- 1- أحمد عبد السميع طيبة، مبادئ الإحصاء، دار البداية، عمان، 2008، ط1.
- 2- محمد راتول، الإحصاء الوصفي، ديوان المطبوعات الجامعية، الجزائر، 2006، ط2.
- 3- محمد محمود مهدي، تطبيقات علم الإحصاء في العلوم الاجتماعية، الجزء الأول، الإحصاء الوصفي، بدون دار النشر، بدون بلد، 2002.

قائمة المراجع باللغة الفرنسية

- 1- Maurice Angers. Initiation pratique a la méthodologie des sciences humaines. casbah université. Alger.1997.

من خلال معطيات الجدول نلاحظ أن أغلبية الطلبة يرجعون أسباب فشلهم في توظيف الأساليب الإحصائية بطريقة صحيحة في مذكرات التخرج هي أسباب تتعلق بضعف الطلبة في مقياس الإحصاء، وذلك بنسبة 19.04% لتليها نسب متساوية في الأسباب التي ترجع إلى عدم دراسة الطلبة للأساليب الإحصائية بشكل معمق، عدم فهمهم لها، عدم دراستهم لمقياس الإحصاء في مستوى الماستر علم الاجتماع التربوي، وأخيرا سبب عدم تمييز الطلبة بين المتغيرات، المتغير التابع والمستقل، حيث كانت نسب هذه الأسباب هي نسبة متساوية قدرت ب 14.29%. وفي هذا الصدد تصرح بعض الطالبات بأن أسباب فشل طلبة الماستر 2 في توظيف الأساليب الإحصائية بطريقة صحيحة في مذكراتهم هي "ضعف الطلبة في مقياس الإحصاء". وهذا راجع ربما إلى تخصصاتهم في الثانوي، الأغلبية من شعب أدبية، هذا ما يجعلهم لا يتقنون الإحصاء بشكل جيد.

على ضوء ما سبق ذكره، توصلنا إلى جملة من النتائج وهي أن طلبة الماستر 2 علم الاجتماع التربوي وجدوا صعوبات في توظيف الأساليب الإحصائية في مذكرات الماستر 2 منها صعوبات بدرجات قليلة، قليلة جدا وكبيرة وكبيرة جدا وهذا ينعكس سلبا على المردود العلمي للطلاب. ومن خلال إشرافنا لمذكرات الماستر 2 وجدنا أن الطلبة يجدون صعوبة في توظيف هذه الأساليب في مذكرات الماستر 2، وإتضح جليا أن الأغلبية لا توظف معاملات الارتباط في تحديد العلاقة بين المتغيرات، وهذا راجع إلى عدة أسباب منها ما هو مرتبط بضيق الوقت ومنها ما هو متعلق بعدم تمكن الطلبة من إتقان هذه التقنية جيدا بسبب قلة التكوين وخوفهم من مادة الإحصاء، إلى جانب عدم دراستهم لهذه المعاملات في الماستر، حيث تصرح بعض الطالبات "العديد من الطلبة وجدوا صعوبات في بناء الجداول والتنسيب وكذلك القراءة الإحصائية والسوسيولوجية، الإعتماد على مذكرات تخرج سابقة غير مصححة وبالتالي إعادة نفس الأخطاء".

وعن أسباب عدم إتقان وتوظيف الطلبة للأساليب الإحصائية في مذكرات التخرج كشفت لنا النتائج أن أغلبية الطلبة وجدوا صعوبات في توظيف الأساليب الإحصائية في مذكرات الماستر 2 وهذا راجع إلى قلة معرفتهم بهذه الأمور، كما أن أغلبية الدروس حسب قولهم هي نظرية بالدرجة الأولى غير تطبيقية، كما أن تكوينهم في الثانوية هو تكوين في شعب أدبية غير علمية بالدرجة الأولى، وهذا ما عرقل من إتقانهم لمهارات البحث العلمي وخاصة في كيفية توظيف الإحصاء في بحثهم العلمي. وحسب تصريح بعض الطالبات حول أسباب الأخطاء الشائعة في مذكرات الماستر 2 فيما يتعلق ببناء الجداول الإحصائية والتحليل الإحصائي، هي أسباب تتعلق بضيق الوقت، تكوين نظري أكثر من التطبيقي، إذ تصرح بعض الطالبات "عدم توفير الوقت المناسب لتكملة البرنامج السنوي حتى يتسنى للأستاذ التطرق إلى هذا الجانب، الإهتمام بالجانب النظري أكثر من الميداني (التطبيق)". وتضيف طالبة

ملاحق البحث

الإستمارة

المحور الأول: بيانات شخصية

1_ الجنس: ذكر اا أنثى اا

2_ السن: ااا

3_ الأصل الجغرافي: مدينة اا قرية اا ريف اا

4_ شعبة البكالوريا:

المحور الثاني: صعوبات اعداد مذكرة الماستر 2

5_ ما هي الصعوبات التي واجهتك في إعدادك لمذكرة الماستر 2:

.....

.....

6_ ما هي درجة الصعوبات الإحصائية التي واجهتك في إعدادك لمذكرة الماستر 2:

صعوبة قليلة جدا	صعوبة قليلة	صعوبة متوسطة	صعوبة كبيرة	صعوبة كبيرة جدا	درجة الصعوبات
					نوع الصعوبات
					تفريغ البيانات
					بناء الجداول الإحصائية
					عرض وتحليل نتائج الدراسة
					وضع المتغيرات في الجداول المزدوجة
					التنسب في حالة الجداول
					القراءة الإحصائية والمقارنة
					إستخدام معاملات الارتباط
					تحديد العلاقات السببية بين المتغيرات
					إستخدام إختبار كا2

المحور الثالث: صعوبات إستخدام الأساليب الإحصائية في مذكرات الماستر 2

7_ ماذا تعرف عن الأساليب الإحصائية أذكرها:

.....

8_ هل تتقن الإحصاء جيدا: نعم اا لا اا

إذا كان الجواب لا لماذا:

9_ ما هي الحالات التي نلجأ فيها إلى توظيف الأساليب الإحصائية في الدراسة:

10_ على أي أساس تبني وتصمم الجداول الإحصائية:

.....

11_ هل لديك معرفة عن كيفية وضع المتغيرات (المستقل والتابع) في الجداول المزدوجة: نعم اا لا اا

إذا كان الجواب نعم كيف ذلك:

12_ ما هو المنهج المناسب للدراسة في حالة إستخدام الأساليب الإحصائية:

.....

13_ كيف يتم التنسب في حالة:

....._ الجداول البسيطة.

....._ الجداول المزدوجة.

14_ هل تعرف كيف تتم القراءة الإحصائية والمقارنة في الجدول المزدوج: نعم اا لا اا

..... إذا كان الجواب نعم كيف تتم القراءة الإحصائية والمقارنة.

15_ ما هي الأساليب الإحصائية للتأكد من وجود علاقات بن المتغيرات (المتغير المستقل والتابع)

16_ هل لديك معلومات عن كيفية حساب معاملات الارتباط: نعم اا لا اا

..... إذا كان الجواب نعم: على أي أساس يتم حساب هذه المعاملات:.....

17_ متى نستخدم معاملات الارتباط.....

18_ هل لديك فكرة عن كيفية تحديد درجة الارتباط بين المتغير المستقل والمتغير التابع: نعم اا لا اا

19_ كيف يمكن معرفة ما مدى وجود علاقة بين المتغير المستقل والمتغير التابع.....

20_ لماذا نوظف الأساليب الإحصائية في البحوث الاجتماعية.....

21_ حسب رأيكمما هي أسباب الأخطاء الشائعة في مذكرات الماستر 2 فيما يتعلق ببناء الجداول الإحصائية والتحليل الإحصائي.....

22_ ما هي أسباب فشل طلبة الماستر 2 في توظيف الأساليب الإحصائية بطريقة صحيحة في مذكراتهم:

23_ ما هي أسباب الأخطاء الشائعة في مذكرات الماستر 2

24_ ما هي الإقتراحات لتفادي الأخطاء الشائعة والمتكررة في مذكرات الماستر 2.....