

السمات الشخصية المميزة للاعبين كرة السلة على الأرائك المتحركة -

دراسة ميدانية للاعبين فريق نور المسيلة لكرة السلة على الأرائك المتحركة.

أ. شريف حليم / أ. حبارة محمد  
جامعة المسيلة

( مقدمة البحث ، الكلمات المفتاحية ، إشكالية البحث ، أهداف البحث ، أهمية البحث ، الدراسات السابقة والمرتبطة بالبحث ، الدراسة الإستطلاعية ، المنهج المستخدم في البحث ، عينة البحث ، الأدوات المستخدمة في الدراسة الميدانية ، الشروط العلمية للأدوات ، ربط نتائج البحث بالنظريات والدراسات السابقة) .

#### مقدمة:

- تشهد الرياضة اليوم تطورا كبيرا و تحتل مكانة هامة في التقويم الحضاري لمختلف الشعوب حيث شملت جميع شرائح المجتمع و مختلف فئاته العمرية بما في ذلك فئة المعاقين.

و قد حقق لاعبي المنتخبات الوطنية و القومية لمختلف الدول من فئة المعاقين نتائج باهرة و متقدمة في مختلف الأنشطة الرياضية للمعاقين. ومثال ذلك ما تم انجازه في الدورات الاولمبية في السنوات الاخيرة

اطلانتا و سيدني 1996- 2000

-و وفق المهج العلمي في التدريب الرياضي الذي يحقق الوصول بهم الى المستويات الرياضية العالية و يجب استغلال كل القدرات البدنية و مهارية و الخططية و النفسية بصورة متكاملة في سبيل تحقيق الاداء الرياضي رفيع المستوى و تحطيم الارقام القياسية.

حيث يعتبر الجانب النفسي واحد من الركائز الهامة التي يجب عدم اهمالها في تدريب المعاقين وقد اثبتت الكثير من الدراسات و البحوث العلمية في المجال الرياضي دور الجانب النفسي في تحقيق الانجاز الرياضي العالي.

و الشخصية احد الرموز الهامة في برامج الاعداد النفسي للمعاقين حيث يذكر محمد حسن أبو عبية (1986) أن لكل نشاط من الأنشطة الرياضية متطلبات خاصة في بناء الشخصية الرياضية، والنشاط الرياضي في مجموعه له خصائص مميزة، ومن أجل النجاح في نشاط رياضي محدد لابد من توافر سمات معينة في الشخصية، فالفرد الرياضي الذي يفتقر الى السمات النفسية الإيجابية لن

يستطيع مهما بلغت قدراته ومستوياته البدنية والفنية تحقيق أعلى المستويات نظرا لأن هذه السمات تؤثر بصورة مباشرة فى مستوى الشخصية.(21 -175).

وفى المراحل الأولى من إعداد اللاعبين يتطلب التكامل بحيث يعمل على تطوير القدرات البدنية والمهارية الى جانب جوانب الشخصية بما فيها السمات الشخصية حتى يمكن تحقيق الاستفادة من التأثير الايجابي لهذه السمات فى المجال التنافسى، وعدم إغفالها حتى لا تعوق تحقيق الإنجاز على المستوى العالى.

وكما تم ذكره سابقا أن طبيعة المستويات الرياضية العالية تتطلب من الفرد الرياضى ضرورة استخدام قدراته البدنية والمهارية والخططية والنفسية لأقصى درجة ممكنة وذلك لمحاولة إحراز أفضل مستوى ممكن والتكامل بين جوانب الشخصية والذي يتمثل فى السمات الشخصية التي تمثل بعدا هاما فى الإعداد النفسى للاعبين حيث تلعب دورا هاما فى تطوير الأداء وأصبح ينظر إليها كأحد المتغيرات النفسية التي يجب العناية بها جنبا إلى جنب مع المتطلبات البدنية والمهارية والخططية.

وتعتبر رياضة كرة السلة على الكرسي المتحركة -فئة المعاقين حركيا - أحد الأنشطة الرياضية التنافسية التي تتميز بالأداء الحركي المتغير والذي يتطلب القدرة على التجاوب السريع مع ظروف المباراة، كما أنها تتميز بالكفاح المباشر بين اللاعبين، بالإضافة الى أنها تزخر بالعديد من المواقف والضغط النفسى التي تتميز بشدتها وسرعة تغيرها، والذي من شأنه أن يؤثر على الأداء المهارى والخططى للاعب ومن ثم على نتيجة المباراة ولذلك كان لزاما على المدربين التخطيط المبكر لتنمية سمات الشخصية لرياضى الكراسي المتحركة التي تؤثر بشكل مباشر فى الاداء الرياضى لهم حتى تمكنهم من تحقيق الفوز فى المنافسات بجانب إعدادهم البدنى والمهارى والخططى.

ومن هذا المنطلق اتجه الباحث الى هذه الدراسة والتي تهدف الى التعرف على السمات الشخصية المميزة لرياضى الكراسي المتحركة. مما قد يسهم فى الاستفادة منها فى برامج الإعداد النفسى لرياضى الكراسي المتحركة لتطوير سماتهم الشخصية التي تؤثر بشكل مباشر فى ادائهم الرياضى وتطوير دافعية الانجاز لديهم و المرتبطة بالمواقف التنافسية الرياضية مما يؤثر بصورة جيدة فى اداء ونتائج المباريات.

## - الاشكالية:

يبني الاعداد المتكامل للتدريب الرياضي للمعاقين على اربعة جوانب رئيسية -الاعداد البدني، المهاري، الخططي، و النفسي(محمد حسن العلاوي:2002)

وكلاهما تساهم في تحديد نوعية الأداء الرياضي لهؤلاء، و من اجل الوصول الى تطوير الأداء الرياضي وتحقيق المستويات العليا وحب عدم اغفال أي جانب من هذه الجوانب، و قد ثمنت الكثير من الدراسات و البحوث العلمية في مجال رياضة المعاقين دور الجانب النفسي بمختلف متغيراته في تحقيق الانجاز الرياضي العالي في المواقف التنافسية و التدريبية.

ورياضة كرة السلة على الكراسي المتحركة كباقي الرياضات تخضع لمقاييس ومعايير واجب توفرها في اللاعب لكي يتقن هذه اللعبة، لا سيما جانب الشخصية و ما تحمله من سمات تحدد و تؤثر بدورها في نوعية الأداء الرياضي لرياضي الكراسي المتحركة، حيث يحظى هذا الجانب في الدول المتقدمة بالاهتمام الجدي من قبل العاملين في رياضة المعاقين و هذا بعد إدراك أهميته البالغة الأثر على الأداء الرياضي.

و الجزائر اليوم واحدة من البلدان التي تولي اهتماما برياسة المعاقين ومنها رياضة كرة السلة على الكراسي المتحركة وتمتلك نخبة من اللاعبين المعاقين الذين قدموا وجها طيبا في المحافل الوطنية و الدولية.

وتتجه اليوم آراء الكثير من الباحثين والمختصين في تدريب و إعداد رياضي النخبة فئة المعاقين ، إلى تثمين دور الجانب النفسي (السيكولوجي) لا سيما سمات الشخصية التي تعطى الأولوية في تخطيط برامج التدريب و الإعداد النفسي لهؤلاء مما يدفع بهم إلى استغلال و استثمار قدراتهم البدنية والمهارية والحركية من أجل تحقيق أداء رياضي رفيع المستوى.

ومن هذا المنطلق اتجه الباحث إلى هذه الدراسة والتي تهدف إلى التعرف على السمات الشخصية المميزة لرياضي الكراسي المتحركة، مما قد يساهم في الاستفادة منها في برامج الإعداد النفسي لرياضي الكراسي المتحركة لتطوير سماتهم الشخصية التي تؤثر بشكل مباشر في أدائهم الرياضي وتطوير دافعية الانجاز لديهم و المرتبطة بالمواقف التنافسية الرياضية مما يؤثر بصورة جيدة في أداء ونتائج المباريات.

**-فروض البحث:**

- هناك سمات شخصية مميزة و خاصة برياضي الكراسي المتحركة.
- توجد فروق دالة بين السمات الشخصية لرياضي الكراسي المتحركة..

**أهمية البحث:**

-إن أهمية هذا البحث تكمن في محاولة التعرف على السمات الشخصية المميزة لرياضي الكراسي المتحركة و . وذلك لما لهما من أهمية في التأثير على نوعية الأداء الرياضي لهؤلاء و في نتائج المباريات، حيث تعتبر سمات الشخصية موجهة ومحركا لمختلف القدرات البدنية والعقلية لرياضي كرة السلة على الكراسي المتحركة سواء في المجال التدريبي او التنافسي، وهذا ما دلت عليه و اثبتته الكثير من الدراسات و البحوث العلمية في رياضة المعاقين لا سيما رياضي الكراسي المتحركة.

**- اهداف الدراسة:**

- 1 -تحديد السمات الشخصية المميزة للاعبى كرة السلة على الكراسي المتحركة.
- 2 -تحديد العلاقة بين السمات الشخصية و مستوى الانجاز الرياضي للاعبى كرة السلة على الكراسي المتحركة.
- 3 - التعرف على الفروق بين السمات الشخصية لرياضي الكراسي المتحركة.

**أسباب اختيار الموضوع:**

من بين أهم الأسباب التي دفعتنا لتناول هذا الموضوع ما يلي:

- افتقار المجال الرياضي في الجزائر لمثل هذه الدراسات بشكل كبير.
- يلعب الجانب النفسي دورا هاما في حياة الرياضي المعاق، حيث يلزمه الشعور الدائم بالنقص.
- الاهتمام الدائم بالجوانب البدنية والمهارية في عملية التدريب و الاعداد ، وإهمال الجانب السيكولوجي.

## - التحديد الاجرائي المفاهيم والمصطلحات:

## 1 - مفهوم الشخصية:

- هناك البعض من يقول هذه شخصية قوية و أخرى جذابة و أخرى متفردة، وعندما نستعرض الملحوظ بين الناس حول مفهوم الشخصية نجد مفاهيم أخرى جزئية:

ففي الجانب الجسمي للشخصية هي ذلك الرجل الطويل العريض، و في الجانب العقلي هي الشخص الذي له علاقات اجتماعية و قدرة على حل المشاكل بين الناس، و في الجانب الانفعالي الشخصية هي الشخص المتزن الثابت الهادئ انفعاليا، و لكن في حقيقة الأمر الشخصية ليست مجزأة و إنما هي كل متكامل. <sup>لج ب</sup>

- فالشخصية الإنسانية حصيلة تفاعل عوامل تكوينية باطنة و عوامل بيئية خارجية، و يقصد بالتكوين constitution المجموع الكلي لخصائص الفرد البنائية في الجسم (المورفولوجية) و الوظيفية في الأعضاء (الفيزيولوجية) و العقلية في النفس مما تحدده الوراثة في الأصل. <sup>لج ب</sup>

- والشخصية تتألف من عواطف و استعدادات انفعالية و نزوعية، و يختلف الأفراد بعضهم عن بعض في هذه الجوانب، كما يختلفون في القدرات و المعرفة.

حيث عرفت الشخصية بأنها مجموعة الخصائص التي تؤدي بالأفراد المتماثلين في الذكاء و المعرفة إلى الاستجابة بطرائق مختلفة لدى وضعهم في ظروف متشابهة. <sup>ب ب</sup>

## 2 - مفهوم السمة:

مثلما تتعدد تعريفات علماء النفس، تتعدد كذلك تعريفاتهم لسمات الشخصية تبعا لاختلاف نظرتهم و نظرياتهم في الشخصية، و نورد فيما يلي بعض تعريفات السمات لدى بض علماء النفس الذين اهتموا بمجال سمات الشخصية:

يرى "كاتل" ان السمة (هي مجموعة ردود الافعال او الاستجابات التي يربطها نوع من الوحدة التي تسمح لهذه الاستجابات ان توضع تحت اسم واحد، و معاجتها بالطريقة ذاتها في معظم الاحوال) "سيد غنيم، 1975، ص251".

<sup>20</sup> - نيبيل سفيان: المختصر في الشخصية و الإرشاد النفسي (المفهوم- النظرية- النمو- التوافق- الاضطرابات- الإرشاد والعلاج)، ط1، ايتراك للنشر و التوزيع، القاهرة، 2004، ص 17.

<sup>21</sup> - كمال دسوقي: علم النفس و دراسة التوافق، ط3، مصر، 1985، ص 229.

<sup>22</sup> - ركس نايت، مرجريت نايت: المدخل إلى علم النفس الحديث، تعريب دكتور عبد العالي الجسماني، ط2، المؤسسة العربية للدراسات و النشر، بيروت، 1993، ص 282.

اما (جيلفورد) فيرى ان السمة هي: " أي جانب يمكن تمييزه و ذو دوام نسبي و على اساسه يختلف الفرد عن غيره". ( Guilford, 1959, p06 ).

و يعرف "ايزنك" السمات "بأنها مجموعة من الافعال السلوكية التي تتغير معا". ( Eysenck, 1953, p 10 ) ، و تعد عنده السمات مفاهيم نظرية اكثر منها وحدات حسية. <sup>ترب</sup>

ويعرفها (جوردن ألبورت) G.allport بأنها: "نظام نفسي عصبي مركزي عام يختص بالفرد ويعمل على جعل المثيرات المتعددة متساوية وظيفيا ، كما يعمل على إصدار وتوجيه أشكال متساوية من السلوك التكييفي والتعبيري". <sup>ترب</sup>

هناك عدة مفاهيم ومصطلحات في موضوع بحثنا بحاجة إلى إزالة الغموض عنها وتوضيحها بشكل جيد حتى يسهل تناولها ، وهي:

#### -السمات الشخصية:

اظهرت مجموعة من الدراسات و البحوث الأجنبية أن الرياضيين يتميزون عن غير الرياضيين بارتفاع درجاتهم في السمات الانفعالية التالية:

-الثقة بالنفس -الانبساطية -الثبات الانفعالي -الرغبة في التنافس -القلق المنخفض.

و اظهرت مجموعة من الدراسات العربية ان الرياضيين يتميزون عن غير الرياضيين بارتفاع درجاتهم في السمات التالية:

-المسؤولية -الانبساطية -الثبات الانفعالي -العدوانية -الثقة بالنفس.

بينما اظهرت دراسة مصرية قام بها الدكتور احمد امين فوزي عن تميز الرياضيين عن غير الرياضيين بارتفاع درجاتهم في السمات التالية:الهادفية -الاستقلالية -الجرأة -الثقة بالنفس -الثبات الانفعالي -المسؤولية. <sup>سم</sup>

#### -الدراسات السابقة والمثابة للبحث:

<sup>23</sup> - احمد محمد عبد الخالق: الأبعاد الأساسية للشخصية، مرجع سابق، ص 67.

<sup>24</sup> - سيد حمد غنيم: سيكولوجية الشخصية، دار النهضة العربية، القاهرة، 1975، ص 35.

<sup>25</sup> - أحمد امين فوزي: مبادئ علم النفس الرياضي، المفاهيم، التطبيقات، ط1، دار الفكر العربي، القاهرة، مصر، 2003، ص 137-138.

## 1 - دراسة دادي عبد العزيز:

أجريت هذه الدراسة سنة 1996 بدالي إبراهيم بجامعة الجزائر، وكان موضوعها "سمات الشخصية وعلاقتها بالقدرة على الأداء المهاري في الرياضات الجماعية" أطروحة لنيل شهادة ماجستير.

## • أهداف الدراسة:

- 1 - التعرف على مستويات الشخصية لدى الطلبة وعلاقتها بالأداء المهاري في الرياضات الجماعية.
- 2 - مدى تأثير السمات الشخصية المختلفة على اكتساب وتعلم المهارات الرياضية للرياضات الجماعية.
- 3 - التعرف على السمات الشخصية بكل نوع من أنواع الرياضات الجماعية.

## • فرضيات البحث:

- 1 - هناك علاقة بين السمات الشخصية والأداء المهاري العام في الرياضات الجماعية.
- 2 - تختلف العلاقة بين سمات الشخصية والأداء المهاري حسب نوع الرياضة الجماعية.
- 3 - تختلف نوع العلاقة بين السمات الشخصية والأداء المهاري حسب نوع السمة الشخصية.
- 4 - توجد فروق في الأداء المهاري العام في الرياضات الجماعية بين ذوي الدرجات الشخصية المرتفعة وذوي الدرجات المنخفضة.
- 5 - هناك علاقة متعددة بين الأداء المهاري في الكرة الطائرة وكرة اليد وسمات الشخصية.
- 6 - هناك علاقة متعددة بين العصبية والعدوانية والاكنتائية والقابلية للاستثارة والسيطرة والكف والأداء المهاري في الرياضات الجماعية

## • عينة الدراسة:

تتكون عينة البحث من طلبة السنة الأولى اختصاص التربية البدنية والرياضية وعددهم 100 طالب، بمعهد دالي إبراهيم بجامعة الجزائر، وتم الاختيار بطريقة عشوائية بعد إجراء القرعة على 8 أفواج من طلبة السنة الأولى.

## • أدوات الدراسة:

- 1 - قائمة فرايبورج للسمات الشخصية بأبعادها الثمانية.

- 2 - إختبارات الكرة الطائرة.
- 3 - إختبارات كرة السلة.
- 4 - إختبارات كرة اليد.

• أهم نتائج البحث:

- 1 - وجود علاقة بين السمات الشخصية والقدرة على الأداء المهاري في الرياضات الجماعية.
- 2 - وجود فروق جوهرية في الأداء المهاري بين ذوي الدرجات الشخصية المرتفعة وذوي الدرجات المنخفضة لصالح الفئة الأخيرة.
- 3 - اختلاف العلاقة بين سمات الشخصية والأداء المهاري حسب نوع الرياضة.
- 4 - هناك علاقة ارتباطية دالة بين سمة (العصبية والعدوانية والاكنتائية والقابلة للاستثارة والسيطرة والكف) والأداء المهاري العام في الرياضات الجماعية. <sup>شم بر</sup>

الدراسة الثانية:

- عنوانها دراسة مقارنة السمات الشخصية لدى لاعبات الجمناستك الفني والإيقاعي. (بحث مسحي لمنتخبات كلية التربية الرياضية في الجمناستك الفني والإيقاعي).
- قام بهذه الدراسة الدكتورة زهرة شهاب أحمد من كلية التربية الرياضية، وقد نشر هذا البحث في مجلة التربية الرياضية المجلد الحادي عشر العدد الثاني 2002 م.
- الهدف من الدراسة تحقيق ما يلي: - التعرف على الفروق الفردية بين سمات الشخصية للاعبات الجمناستك الفني ولاعبات الجمناستك الإيقاعي.
- اعتمدت الباحثة على فرضية واحدة لتحقيق هدف هذه الدراسة وهي:
- هناك فروق في سمات الشخصية بين لاعبات الجمناستك الفني والإيقاعي.
- المنهج المتبع:

<sup>26</sup> - دادي عبد العزيز: سمات الشخصية وعلاقتها بالأداء الرياضي في الرياضات الجماعية، أطروحة ماجستير غير منشورة، جامعة الجزائر، 1996.



استخدمت الباحثة المنهج الوصفي نظرا لملائمة طبيعة مشكلة الدراسة حيث يهتم هذا المنهج على تصوير الوضع الراهن وتحديد العلاقات التي توجد بين الظواهر والاتجاهات التي تسير في طريق النمو أو التطور.

#### - عينة البحث:

اشتملت عينة البحث على 14 لاعبة من بينهن (06) لاعبات جمناستك فني و (08) لاعبات جمناستك إيقاعي، تم اختيار العينة بالطريقة المقصودة وتراوحت أعمار الطالبات بين (20/19) سنة.

#### - أدوات البحث:

استخدم الباحث الأدوات التالية:

1 - المصادر والمراجع العلمية.

2 - استمارة استبيان.

■ مقياس فرايبورج للشخصية: اعتمدت الأستاذة على استمارة الاستبيان المعدة من قبل أساتذة علم النفس من جامعة فرايبورج بألمانيا والتي عربت وقتنت من قبل محمد حسن علاوي فضلا عن تقويمها من طرف خبراء في مجال علم النفس الرياضي وهم (نزار الطالب، كمال يونس)، ويقيس هذا الاختبار ثمانية أبعاد للشخصية هي: العدوانية، العصبية، السيطرة، قابلية الاستثارة، الكف، الهدوء، الاجتماعية، الاكتئابية.

#### ■ التجربة الاستطلاعية للبحث:

استخدمت الباحثة هذه التجربة كبدية لعملها للتعرف على السلبيات التي قد ترافق تطبيق مقياس فرايبورج للشخصية من أجل سلامة الإجراءات الأولية للبحث فبفضل إجراء الدراسة الاستطلاعية يمكن للباحث معرفة السلبيات التي مر بها المختبرون وتجاوزها بالاختبار القادم إذ قامت الباحثة بتوزيع استمارات الاختبار لعينة من اللاعبات بواقع ثلاث من لاعبات الجمناستك الفني وثلاث من لاعبات الجمناستك الإيقاعي لمعرفة الصعوبات التي قد تواجهها الباحثة في عملها الأساسي.

#### ■ الوسائل الإحصائية:

استخدمت الباحثة الوسائل الإحصائية التالية:

1 - الوسط الحسابي

2 - الانحراف المعياري

3 - اختبار (ت) للعينات الغير مترابطة

- النتائج:

من خلال نتائج البحث وما تم عرضه ومناقشته توصلت الباحثة إلى الاستنتاجات التالية:

1 - عدم وجود فروق ذات دلالة إحصائية بين لاعبات الجمناستيك

الفني والإيقاعي في السمات الشخصية المدروسة.

2 - عدم وجود أي تناقض في أية سمة من لاعبات الجمناستيك الفني والإيقاعي.

الدراسة الثانية:

- عنوان هذه الدراسة: أثر ممارسة الأنشطة الرياضية على سمة الشخصية لدى الأحداث

- دراسة قام بها رمزي جابر من قسم التربية الرياضية بكلية التربية الرياضية جامعة الأقصى غزة فلسطين، 2007.

- الهدف من الدراسة:

1 - التعرف على النواحي الاقتصادية والاجتماعية والتعليمية لأسر الأحداث الجانحين.

2 - التعرف على أثر ممارسة الأنشطة الرياضية على سمات الشخصية لدى الأحداث.

- فرضيات الدراسة: اعتمد الباحث على فرضية واحدة مفادها: يوجد أثر دال إحصائيا لممارسة الأنشطة الرياضية على سمات الشخصية لدى الأحداث.

- المنهج المستخدم: استخدم الباحث المنهج التجريبي نظرا لمناسبة طبيعته لهذه الدراسة وكذلك اعتمد لانجاز هذا البحث على التصميم التجريبي للمجموعة الواحدة باستخدام القياس القبلي والبعدي.

- محتمع الدراسة: اشتمل هذا البحث على عينة مؤسسه الربيع لرعاية الأحداث التابعة لوزارة الشؤون الاجتماعية في مدينة غزة.

- عينة الدراسة: تكونت عينة الدراسة من (14) حدثا من الذكور متوسط أعمارهم بين (18/15) سنة وتم اختيارها بطريقة قصديه من الأحداث في مؤسسة الربيع التابعة لوزارة الشؤون الاجتماعية.

- أدوات الدراسة:

- استمارة بحث حالة: تتضمن هذه الاستمارة معلومات مختلفة عن جميع النواحي الأسرية أو الاجتماعية أو الاقتصادية أو التعليمية.

قائمة فرايبورج للشخصية: استخدم الباحث هذه القائمة لقياس سمات الشخصية لدى الأحداث قبل وبعد برنامج الأنشطة الرياضية وتتكون هذه القائمة من (56) عبارة تضم (08) أبعاد أساسية للشخصية تتمثل في العصبية، العدوانية، الاكتئاب، الهدوء، القابلية للاستثارة، الكف والضبط الاجتماعية، السيطرة.

البرنامج الرياضي والهدف منه: وضع هذا البرنامج على أساس مدى ملائمة الطبيعة والعينة ورغبة وميول الأحداث في بعض الوحدات حيث يشمل البرنامج على أنشطة مهارية مثل كرة السلة كرة اليد كرة القدم كرة الطاولة إضافة إلى تمارينات البدنية والألعاب الترفيهية وقد تم مراعاة الجزء التمهيدي والختامي وتمارين التهدئة العامة، وقد تم تقسيم البرنامج المقترح على ثلاث دروس أسبوعيا لمدة 10 أسابيع.

- خطوات تنفيذ البرنامج:

1 - تحديد العينة المراد تنفيذ البرنامج عليها وضبط جميع المتغيرات بها.

2 - بناء برنامج يتماشى مع أعمار الأحداث وميولهم ورغباتهم.

3 - تنفيذ القياس القبلي لقياس سمات الشخصية للأحداث

4 - تنفيذ البرنامج.

5 - تنفيذ القياس البعدي.

- الاستنتاجات:

- 1 - برنامج الأنشطة الرياضية المقترح لم يحدث تأثير على عبارات كل محور من محاور المقياس المستخدم (العصبية، العدوانية، الاكتئابية، القابلية للاستتارة، الاجتماعية، الهدوء).
- 2 - البرنامج المقترح من قبل الباحث أدى إلى أحداث لها تأثيرات ذات دلالة إحصائية على المحور ككل ولكل أبعاد المقياس المستخدم.

الدراسة الثالثة:

وهي من أعداد الباحث هيثم صالح كريم بعنوان دراسة مقارنة لبعض سمات الشخصية بين لاعبي المستويات الرياضية العالية في الألعاب الجماعية، وقد تم نشر هذه الدراسة في مجلة علوم التربية الرياضية، جامعة بابل، العدد الثاني، المجلد السادس، في سنة 2007.

- الهدف من الدراسة:

- 1 - قياس بعض السمات الشخصية لدى لاعبي الألعاب الجماعية للدرجة الممتازة ( كرة القدم، كرة الطائرة، كرة السلة، كرة اليد ).
- 2 - مقارنة بعض السمات الشخصية بين لاعبي الألعاب الجماعية للدرجة الممتازة.

- فروض البحث: اعتمد الباحث على فرضية واحدة هي:

هناك فروق معنوية ذات دلالة إحصائية بين لاعبي الدرجة الممتازة للألعاب الجماعية (كرة القدم، كرة الطائرة، كرة السلة، كرة اليد )

- المنهج المتبع: استخدم الباحث المنهج الوصفي بأسلوب الدراسات المسحية لملائمته مع طبيعة مشكلة البحث، إذ أن المنهج الوصفي هو التصور الدقيق للعلاقات المتبادلة بين المجتمع والاتجاهات والميول والرغبات بحيث يعني البحث صورة للواقع الحياتي ووضع مؤشرات وبناء تنبؤات مستقبلية.

- أدوات البحث: اعتمد الباحث لحل الإشكالية على الأدوات التالية:

- مقياس فرايبورج للشخصية: يتميز هذا الاختبار أنه يصلح لقياس الشخصية لدى لاعبي الألعاب الرياضية ويتضمن (08) أبعاد تحتوي على فقرات ايجابية وسلبية والبعض الآخر ايجابية فقط ومنها (العصبية) وهو البعد الأول يتضمن (07) فقرات جميعها ايجابية هي (3، 4، 15، 18، 23،

38، 54) أما البعد الثاني (العدوانية) يتضمن (07) فقرات كلها ايجابية وهي (7، 10، 26، 27، 41، 44، 49) أما البعد الثالث (الاكتئابية) فيشمل: (07) فقرات كلها ايجابية وهي (21، 25، 34، 37، 40، 52، 55) القابلية للاستشارة تمثل البعد الرابع يتضمن (07) فقرات كلها ايجابية هي (5، 31، 33، 36، 39، 46، 53)

أما البعد الخامس (الاجتماعية) يتضمن (07) فقرات ثلاثة منها ايجابية وأربعة سلبية وأرقام فقرات الإيجابية (12، 28، 48) وأرقام فقرات السلبية هي (2، 14، 47، 51) والبعد السادس يمثل (الهدوء) يشمل على سبع فقرات كلها ايجابية وهي (1، 20، 29، 42، 43، 45، 56) أما السيطرة فتمثل البعد السابع يتضمن سبع فقرات كلها ايجابية هي (6، 8، 13، 17، 19، 32، 35).

#### - نتائج البحث:

1 - يتميز لاعبي كرة القدم بسمة القابلية للاستشارة والسيطرة، التوتر، ضعف القدرة على مواجهة الإحباط، الغضب، سرعة التأثر، الحساسية، الميل للسلطة، عدم القدرة على التفاعل مع الآخرين.

2 - يتميز لاعبي كرة السلة بسمة العصبية والهدوء، اضطرابات جسمية وحركية، الإرهاق والتوتر، اعتدال المزاج، البعد عن السلوك العدواني.

3 - يتميز لاعبي كرة اليد بسمة العدوانية والإكتئابية (الأعمال العدوانية البدنية واللفظية، عدم القدرة على السيطرة على النفس، التذبذب المزاجي، التشاؤم، الشعور بالتعاسة، الإحساس بالتعب.

4 - يتميز لاعبي كرة الطائرة بسمة الاجتماعية (القدرة على التفاعل مع الآخرين، سرعة الاندماج مع الناس، المرح والحيوية والنشاط).

#### منهجية البحث والإجراءات الميدانية

##### تمهيد:

تعتبر منهجية البحث والإجراءات الميدانية الخاصة به أهم خطوة في البحث العلمي التي يجب على الباحث أن يدركها ويتقن خطواتها، حيث لا بد له أن يتمكن من الانتقال بين مختلف

الخطوات بطريقة منسقة، تجعل من بحثه دراسة منظمة ومنسقة، وعليه أن يدرك طريقة استعمال مختلف الأدوات الخاصة بهذه العلمية وكذا كيفية صياغتها واستغلالها في خدمة هدف البحث.

ونحن في هذا الفصل سنتطرق لمختلف هذه الخطوات للوصول إلى إثبات أو نفي فرضيات بحثنا هذا، وسنوضح المجالات الزمنية والمكانية للبحث، ونقوم بتحديد مجتمع الدراسة والعينة المختارة ونوع المنهج المتبع في هذا البحث، كما نحدد أدوات هذه الدراسة الميدانية وكيفية توظيفها وتسجيل النتائج المحصل عليها وتحليلها ومناقشتها ومعالجتها معالجة علمية، وتحويلها إلى معطيات تعمل على تفسير مختلف آراء وافتراضات بحثنا هذا، والتي تسعى على تحقيق الهدف الخاص بالدراسة وكذا إيجاد حلول لمشكلة البحث.

## 1 - منهج البحث:

وفي بحثنا هذا تم استخدام وإتباع خطوات المنهج الوصفي التحليلي لملائمته لموضوع بحثنا هذا.

حيث يعرف المنهج الوصفي بأنه: "طريقة من طرق التحليل والتفسير للظواهر بشكل علمي، أو هو طريقة لوصف الظاهرة المدروسة وتصويرها كميًا عن طريق جمع معلومات مقننة عن المشكلة وتصنيفها وتحليلها وإخضاعها للدراسة الدقيقة.<sup>27</sup>

ويعرفه وجيه محبوب بأنه: "عبارة عن الاستقصاء حول ظاهرة من الظواهر التربوية والنفسية على ما هي عليه في الحاضر، قصد تشخيصها وكشف جوانبها وتحديد العلاقة بين عناصرها وإيجاد العلاقة بينها وبين الظواهر الأخرى التي لها علاقة بها".<sup>28</sup>

وبما أن الباحث بصدد دراسة ظاهرة تهتم بالجانب النفسي وعلاقته بالأداء الرياضي والمتمثلة في تحديد السمات الشخصية المميزة للاعب الكراسي المتحركة -كرة السلة-، وجب على الباحث تتبع خطوات هذا المنهج.

<sup>27</sup> - محمد شفيق: البحث العلمي - الخطوات المنهجية لإعداد البحوث الاجتماعية، الإسكندرية، 1985، ص 80.

<sup>28</sup> - وجيه محبوب جاسم: طرق البحث العلمي وطرق إعداد البحوث، ديوان المطبوعات الجامعية، الجزائر، 1995، ص 130.

## 2 - الدراسة الاستطلاعية:

لا يخفى على أي باحث أن ضبط سؤال الإشكالية وصياغته الفرضيات، هو أساس انطلاق الدراسة، وأما أدوات البحث والمناسبة فهي أساس إنجاز الجانب الميداني للدراسة، الذي يعطي مصداقية للإشكالية.

ولما كان مقياس فرايبورغ للسمات الشخصية من الأدوات المعتمد عليها لإنجاز هذا البحث، فقد قمنا بدراسة استطلاعية، من خلال زيارة بعض لاعبي فريق نور المسيلة للمعوقين الذين يلعبون في القسم الوطني لكرة السلة على الكراسي المتحركة.

أين قمنا بالتوزيع الأولي للمقياس على مجموعة من لاعبي فريق نور المسيلة للمعوقين و المقدر عددهم ب10 لاعبين، من أجل التعرف على مدى وضوح الأسئلة بصفة عامة، وقياسها للشيء المطلوب قياسه، والتعرف كذلك على الأسئلة التي قد تسبب غموضا للمستجوبين مما يؤدي إلى عدم الإجابة عنها، وذلك لكي يتم إعادة صياغتها بطريقة واضحة ومفهومة. قبل التوزيع النهائي.

- وقد أعطتنا الدراسة الاستطلاعية، من خلال التوزيع الأولي للاستمارات تأكيد إمكانية قابلية فرضيات بحثنا هذا للاختبار.

## 3 - تحديد مجتمع البحث:

## 3- 1 - مجتمع البحث:

إن مجتمع البحث يمثل الفئة المراد إقامة الدراسة التطبيقية عليها، من خلال المنهج المتبع

يتكون مجتمع دراستنا هذه من جميع لاعبي كرة السلة على الكراسي المتحركة الذين يلعبو بالقسم الوطني الأول، مع مراعاة عنصر الخبرة الميدانية فيهم، وكذلك مسيرتهم الطويلة في عمليات اللعب و التدريب.

## 3- 2 - عينة البحث:

تعتبر العينة في البحوث الوصفية أساس عمل الباحث وهي مأخوذة من المجتمع الأصلي للبحث وتكون ممثلة له تمثيلا صادقا، وتعتبر عنصرا عاما في المرحلة التطبيقية، هذا ما جعل من عملية تحديدها عملية حساسة ودقيقة، يتوقف عليها نجاح البحث العلمي وموضوعيته.

لقد حاول الباحث أن يحدد عينة لهذه الدراسة تكون أكثر تمثيلاً للمجتمع الأصليين هذا ما يسمح له بالحصول على نتائج يمكن تعميمها ولو بصورة نسبية، ومن ثم الخروج بنتائج تلازم الحقيقة وتعطي صورة واقعية للميدان المدروس.

- فقد تم أخذ عينة حجمها 20 لاعب كرة سلة -على الكراسي المتحركة -، تم اختيارهم بطريقة عشوائية.

وتم توزيع استمارات المقياس عليهم، ثم جمع هذه الاستمارات بعد أسبوع من استلامها.

#### 4 - أدوات البحث:

بغية الوصول إلى حلول لإشكالية البحث المطروحة وللتحقق من صحة فرضيات بحثنا هذا، لزم إتباع أنجع الطرق وذلك من خلال الدراسة والتفحص، حيث تم استخدام الأدوات التالية:

#### 4- 1 - الدراسة النظرية:

التي يصطلح عليها "بمعطيات الببليوغرافيا" أو المادة الخبرية، حيث تتمثل في الاستعانة بالمصادر والمراجع، من كتب، مذكرات، مجلات، جرائد رسمية، نصوص ومراسيم قانونية، إنترنت... إلخ، التي يدور محتواها حول موضوع البحث، وهو "السمات الشخصية ورياضة الكراسي المتحركة"، وكذا مختلف العناصر المشابهة التي تخدم هذا الموضوع، سواء كانت مصادر عربية أو أجنبية، أو دراسات ذات صلة بالموضوع، وهذا بهدف تكوين خلفية نظرية لموضوع البحث لغرض توجيه الباحث إلى الميدان لإجراء الدراسة الميدانية، وهو العلم والاطلاع على مختلف المتغيرات التي تحيط بموضوع بحثه.

#### 4- 2 - المقياس:

تختلف وسائل وأدوات البحث العلمي من بحث إلى آخر، كأجهزة القياس وأدوات الفحص والاختبارات والاستفتاءات وغيرها.

حيث تمتد الوسيلة أو الأداة المناسبة على ضوء أهداف البحث ونوعية فروضه، وقد يحتاج الباحث على استخدام أكثر من وسيلة أو أداة في بحثه ليتمكن من الحصول على إجابات كافية لأسئلته ويضفي عليها طابع الصدق والموضوعية.



ومن وسائل البحث الشائعة الاستخدام في البحوث النفسية والاجتماعية والتربوية نجد: الاستبيان والمقابلة والملاحظة.<sup>□</sup> بر

يعتبر الاستبيان أداة مفيدة من أدوات البحث العلمي للحصول على الحقائق، والتوصل إلى الوقائع والتعرف على الظروف والأحوال ودراسة المواقف والاتجاهات والآراء، يساعد الملاحظة ويكملها، وهو في بعض الأحيان الوسيلة العلمية الوحيدة للقيام بالدراسة العلمية.<sup>لح تر</sup>

ويعتبر الاستبيان من بين وسائل الاستقصاء، لجمع المعلومات، ويحتوي على مجموعة من الأسئلة، تمت صياغتها لاختبار صحة فروض هذه الدراسة وأهدافها.

وفي بحثنا هذا بعنوان "السمات الشخصية المميزة للاعب الكراسي المتحركة"، تم تطبيق مقياس واختبار فرايبورج للشخصية، حيث تم انتقاء المؤشرات والعبارات التي تحدد مختلف أبعاد وسمات الشخصية للرياضي، وصياغتها وتوجيهها إلى اللاعبين لتحديد السمات الشخصية للاعب الكراسي المتحركة لولاية المسيلة، وكذلك تم الاستعانة بآراء وتوجيهات عدد من الباحثين والمختصين في الميدان الرياضي والنفسي، لإعطاء صورة نهائية للاستبيان.

والذي يتشكل من 56 عبارة تهدف محاورها لقياس السمات الشخصية الهامة للرياض مثل "العدوانية - الاجتماعية - القابلية للاستشارة - السيطرة - الصلابة - الاتزان الانفعالي - الخلق و الارادة - الانبساطية". ، وكل محور يحمل مؤشرات تم صياغتها في شكل أسئلة.

### قائمة فرايبورج للشخصية:

1/ ويطلق عليه قائمة فرايبورج للشخصية (FPI) Das Freiburger Personlichkeitsinventar، وضعها كل من جوكن فارنبرج (Fahrenberg) وهربرت سليج (Selg) وراينز هامبل (Hampel) ، أساتذة علم نفس بجامعة فرايبورج بألمانيا الغربية عام 1970، واعد صورتها العربية محمد حسن علاوي؛ وقد قام ديل (Diehel) أستاذ بجامعة جيسن بألمانيا الغربية بتصميم صورة مصغرة للقائمة تتضمن ثمانية (08) أبعاد وتتضمن (56) عبارة، والأبعاد التي تقيسها الصورة المصغرة هي:

<sup>29</sup> - سامي عريفج، خالد حسين: مصطلح في منهج البحث العلمي وأساليبه، ط2، درا مجدولاوي للنشر والتوزيع، عمان، 1999، ص 67.

<sup>30</sup> - د.رجاء وحيد دويدري: البحث العلمي أساسياته النظرية وممارسته العلمية، دار الفكرة العربي، دمشق، سوريا، 2000، ص 328.

- العصبية. Nervosity
- العدوانية. Aggression
- الاكتئابية.. Depression
- القابلية للإستثارة. Irritability
- الاجتماعية. Sociability
- الهدوء. Quitness
- السيطرة. Dominance
- الكف (الضبط. Inhibition)

ويقوم الفرد بالإجابة على كل عبارة بنعم أو لا، ويتضمن كل بعد من الأبعاد الثمانية للقائمة عبارات إيجابية وأخرى سلبية؛ وتصلح القائمة للتطبيق على الجنسين ابتداء من 16 سنة فما فوق.

2/ قائمة فرايبورج للشخصية وضعها في الأصل جوكن فارنبرج "fahrenheit" وهربرت سيلج "selg" وراينر هامبل "hampel" من أساتذة علم النفس بجامعة فرايبورج بألمانيا الغربية وأعد صورتها العربية محمد حسن علاوي.

وتهدف القائمة إلى قياس (09) أبعاد عامة للشخصية بالإضافة إلى (03) أبعاد فرعية، وتتضمن القائمة (212) عبارة، كما أن لها صورتين أ، ب تشتمل كل منها على (114) عبارة، وقد قام ديل "Diehl" أستاذ علم النفس بجامعة جيسن بألمانيا الغربية بتصميم صورة مصغرة للقائمة تتضمن الثمانية أبعاد الأولى من القائمة وتتضمن (56) عبارة، والأبعاد التي تقيسها الصورة المصغرة هي:

#### - العصبية:

الدرجة العالية على هذا البعد تميز الأفراد الذين يعانون من اضطرابات جسمية (مثل اضطرابات الدورة الدموية، والتنفس والهضم وغيرها) واضطرابات حركية والإحساس بالألم، واضطرابات نفسوجسمية عامة؛ كاضطراب النوم والإرهاق والتوتر، وسرعة الإحساس بالتعب و الحساسية

للتغيرات الجوية وفقدان الراحة، ووضوح بعض المظاهر العصبية والجسمية المصاحبة للاستثارة الانفعالية.

والدرجة المنخفضة على هذا البعد تميز الأفراد الذين يتسمون بقلة الاضطرابات الجسمية والاضطرابات العامة النفسجسمية، وبعدم وضوح المظاهر العصبية والجسمية المصاحبة للاستثارة الانفعالية.

#### - العدوانية:

الدرجة العالية على هذا البعد تشير إلى الأفراد الذين يقومون تلقائياً بالأعمال العدوانية البدنية أو اللفظية أو التخيلية ويستجيبون بصورة انفعالية، ويتصدون للآخرين بالهجوم والمشاحنات والعراك، ويتميزون بالاندفاع وعدم القدرة على السيطرة على أنفسهم وعدم الهدوء وعدم النضج الانفعالي. والدرجة المنخفضة تشير إلى قلة الميل التلقائي للعدوان والتحكم في الذات والسلوك المعتدل الذي قد يتميز بالهدوء الزائد والنضج الانفعالي.

#### - الاكتئابية:

الدرجة العالية على هذا البعد تميز الأفراد الذين يتسمون بالاكتئاب والتذبذب المزاجي والتشاؤم والشعور بالتعاسة وعدم الرضا والخوف والإحساس بمخاوف غير محددة، والوحدة وعدم فهم الآخرين لهم وعدم القدرة على التركيز والميل للعدوان على الذات والإحساس بالذنب. والدرجة المنخفضة على هذا البعد تميز الأفراد الذين يتسمون بالمزاج المعتدل والقدرة على التركيز والاطمئنان والأمن والثقة بالنفس والقناعة.

#### - القابلية للاستثارة:

الدرجة العالية على هذا البعد تميز الأفراد الذين يتسمون بالاستثارة العالية وشدة التوتر وضعف القدرة على مواجهة الاحباطات اليومية العادية والانزعاج وعدم الصبر والغضب والاستجابات العدوانية عند الإحباط، وسرعة التأثر والحساسية.

الدرجة المنخفضة على هذا البعد تشير إلى الأفراد الذين يتسمون بقدر ضئيل من الاندفاعية والتلقائية، كما يتميزون بالهدوء والمزاج المعتدل والقدرة على ضبط النفس والصبر والقدرة على تحمل الإحباط.

**- الاجتماعية:**

أصحاب الدرجة العالية يتميزون بالقدرة على التفاعل مع الآخرين ومحاولة التقرب للناس وسرعة عقد الصداقات ولديهم دائرة كبيرة من المعارف، كما يتميزون بالمرح والحيوية والنشاط ويتسمون بالمجاملة وكثرة التحدث وحضور البديهة.

وأصحاب الدرجة المنخفضة يتسمون بقلّة الحاجة للتعامل مع الآخرين والاكتفاء بالذات وتجنب اللقاءات مع الآخرين وتفضيل الوحدة، كما أن لديهم قلة محدودة من المعارف، كما يتميزون بالبرود وعدم الحيوية وقلة التحدث.

**- الهدوء:**

أصحاب الدرجة العالية يصفون أنفسهم بالثقة وعدم الارتباك أو تشتت الفكر والهدوء وصعوبة الاستشارة واعتدال المزاج والتفاؤل والبعد عن السلوك العدواني والدأب على العمل.

وأصحاب الدرجة المنخفضة يصفون أنفسهم بالاستشارة وسهولة الغضب والضيق والارتباك وسرعة الشعور باليأس وعدم القدرة على سرعة اتخاذ القرارات والتشاؤم.

**- السيطرة:**

أصحاب الدرجة العالية يتميزون بالاستجابة بردود أفعال عدوانية سواء أكانت لفظية أو جسمية أو تخيلية والارتياح في الآخرين وعدم الثقة بهم والميل للسلطة واستخدام العنف، ومحاولة فرض اتجاهاتهم على الآخرين.

وأصحاب الدرجة المنخفضة يتميزون بالاعتدالية واحترام الآخرين والاتجاه لرفض استخدام أسلوب العنف والعدوانية والميل للثقة بالآخرين، ولا يعشقون السلطة ولا يحاولون السعي لفرض اتجاهاتهم على الآخرين.

**- الكف(الضبط):**

أصحاب الدرجة العالية يتميزون بعدم القدرة على التفاعل والتعامل مع الآخرين وخاصة المواقف الجماعية، الخجل والارتباك أو ظهور بعض المتاعب الجسمية عند مواجهة بعض الأحداث المعينة أو عند الاضطراب (مثل عدم الاستقرار أو الارتعاش أو احمرار الوجه، أو اصطكاك الركبتين أو

ارتعاش الأطراف والحاجة الماسة للتبول)، وعدم القدرة على الحسم الفوري أو سرعة اتخاذ القرار، الخوف وسهولة الارتباك وخاصة عند قيام الآخرين بمراقبتهم.

أصحاب الدرجة المنخفضة يتميزون بالقدرة على التفاعل والتعامل مع الآخرين وعدم سرعة الارتباك واثقون من أنفسهم، تظهر عليهم الأعراض الجسمية عند الاضطراب بصورة غير واضحة وقادرون على التحدث والمخاطبة.

وتصلح القائمة للتطبيق على الجنسين (ذكور وإناث) ابتداء من (16 سنة) فما فأكثر.

### تصحيح المقياس:

تتضمن الصورة المصغرة للقائمة (56) عبارة يقوم التلاميذ بالإجابة على كل عبارة بنعم أو لا طبقاً لدرجة انطباقها على حالته.

- يتضمن البعد الأول (العصبية) 07 عبارات كلها ايجابية وأرقامها كما يلي: 3، 4، 15، 18، 23، 38، 54.

- يتضمن البعد الثاني (العدوانية) 07 عبارات كلها ايجابية، أرقامها كما يلي: 7، 10، 26، 27، 41، 44، 49.

- يشمل البعد الثالث (الاكتئابية) على 07 عبارات كلها ايجابية هي: 21، 25، 34، 37، 40، 52، 55.

- البعد الرابع (القابلية للاستثارة) يشمل على 07 عبارات كلها ايجابية هي: 5، 31، 33، 36، 39، 46، 53.

- البعد الخامس (الاجتماعية) يتضمن 07 عبارات منها 03 عبارات ايجابية، و4 عبارات سلبية وأرقام العبارات الايجابية: 12، 28، 48. وأرقام العبارات السلبية: 2، 14، 47، 51.

- البعد السادس (الهدوء) يشمل على 07 عبارات كلها ايجابية وأرقامها: 1، 20، 29، 42، 43، 45، 56.

- البعد السابع (السيطرة) يتضمن 07 عبارات كلها ايجابية وأرقامها كما يلي: 9، 11، 16، 22، 24، 30، 50.

- البعد الثامن (الضبط أو الكف) يشتمل على 07 عبارات ايجابية وأرقامها هي: 6، 8، 13، 17، 19، 32، 35.

▪ العبارات الايجابية (التي في اتجاه البعد) يتم تصحيحها كما يلي:

عند الإجابة بنعم: 2 درجة.

عند الإجابة بلا: 1 درجة.

▪ العبارات السلبية (التي في عكس اتجاه البعد) يتم تصحيحها كما يلي:

عند الإجابة بنعم: 1 درجة.

عند الإجابة بلا: 2 درجة.

ودرجات أبعاد القائمة هي مجموع درجات كل بعد على حدة.

- الشروط العلمية لأدوات الدراسة: الصدق والثبات:

## 1. الصدق:

حرصنا على التأكد من صدق أدوات الدراسة الحالية، ويعد الصدق أحد أهم الشروط الواجب توفرها في أدوات القياس، وهو من أهم معايير جودة الاختبار وتعرفه أنستازي (*Anastasi*) سنة 1990 "إن صدق الاختبار يعني ما الذي يقيسه الاختبار، وكيفية صحة هذا القياس، ويقبل الصدق على أساس معاملات الارتباط التي تشير إليه"<sup>(31)</sup>. ومن أجل التأكد من صدق الأدوات اتبعنا الوسائل التالية لتقنين معامل صدق مقاييس الدراسة كالتالي:

### 1.1. الصدق الظاهري:

يشير هذا النوع من الصدق إلى ما إذا كان أدوات الدراسة تبدو كما لو كانت تقيس أو لا تقيس ما وضعت من أجل قياسه؛ ويدل هذا النوع من الصدق على المظهر العام لأدوات الدراسة كوسيلة من وسائل القياس.

### 2.1 الصدق الذاتي لمقياس سمات الشخصية::

<sup>31</sup> محمد نصر الدين رضوان، المدخل إلى القياس في التربية البدنية والرياضية، طبعة أولى، مركز الكتاب للنشر، القاهرة، 2006، ص177.

ويقصد به الصدق الداخلي للاختبار، وهو عبارة عن الدرجات التجريبية للاختبار منسوبة للدرجات الحقيقية الخالية من أخطاء القياس، ويقاس عن طريق حساب الجذر التربيعي لمعامل ثبات الأداة<sup>(32)</sup>؛

أبعاد قائمة فرايبورج للشخصية	معامل الثبات	معامل الذاتي	الصدق
01 العصبية	0.90	0.94	
02 العدوانية	0.89	0.94	
03 الاكتئابية	0.93	0.96	
04 القابلية للاستشارة	0.92	0.95	
05 الاجتماعية	0.89	0.94	
06 الهدوء	0.89	0.94	
07 السيطرة	0.88	0.93	
08 الضبط والكف	0.91	0.97	
مقياس سمات الشخصية	0.73	0.85	

### 3.1. صدق الاتساق الداخلي لمقياس سمات الشخصية::

هو تحليل مدى ظهور درجات المقاييس في ضوء المفاهيم السيكلوجية، وهناك أنواع مختلفة لتقنين الصدق بهذا المعنى، ولقد استخدم الباحث منها الاتساق الداخلي، وهذا النوع يؤدي إلى الحصول على تقدير للصدق التكويني للاستبيان، ويكون باستخدام معامل ارتباط بيرسون (*Pearson Correlation*).

وتم حساب معاملات الارتباط بين كل عبارة من عبارات محاور المقاييس والدرجة الكلية للمحور من جهة؛ وحساب معاملات الارتباط بين درجات كل المحاور والدرجة الكلية للمقاييس من جهة أخرى؛ وفي ما يلي معاملات الارتباط المحسوبة عن طريق برنامج *SPSS*:

<sup>32</sup> محمد نصر الدين رضوان، المدخل إلى 07 القياس في التربية البدنية والرياضية، طبعة أولى، مركز الكتاب للنشر، القاهرة، 2006، ص 216

1.3.1. - معامل ارتباط عبارات بعد العصبية بالدرجة الكلية للبعد:

جدول رقم (00): معامل ارتباط عبارات ..... ن = 20

رقم العبارة	معامل الارتباط	مستوى الدلالة (0.01)
03	❖❖0.82	دالة
04	❖❖0.64	دالة
15	❖❖0.77	دالة
18	❖❖0.76	دالة
23	❖❖0.85	دالة
37	❖❖0.86	دالة
54	❖❖0.85	دالة

❖❖ دالة عند مستوى 0.01

يتضح من الجدول (00)، أن معامل ارتباط درجة كل عبارة من عبارات بعد العصبية بالدرجة الكلية للبعد ذات دلالة إحصائية عند مستوى دلالة 0.01، حيث بلغ أقصى معامل ارتباط 0.86، عند العبارة رقم 37 عند مستوى دلالة 0.01، وبلغ أدنى معامل ارتباط 0.64 عند العبارة رقم 04 عند مستوى دلالة 0.01.

1.3.2. - معامل ارتباط عبارات بعد العدوانية بالدرجة الكلية للبعد:



جدول رقم (00): معامل ارتباط عبارات ..... ن = 20

رقم العبارة	معامل الارتباط	مستوى الدلالة (0.01)
07	**0.78	دالة
10	**0.62	دالة
26	**0.86	دالة
27	**0.84	دالة
41	**0.81	دالة
44	**0.78	دالة
49	**0.78	دالة

❖❖ دالة عند مستوى 0.01

يتضح من الجدول (00)، أن معامل ارتباط درجة كل عبارة من عبارات بعد ..... بالدرجة الكلية للبعد ذات دلالة إحصائية عند مستوى دلالة 0.01، حيث بلغ أقصى معامل ارتباط 0.00، عند العبارة رقم 00 عند مستوى دلالة 0.01، وبلغ أدنى معامل ارتباط 0.00 عند العبارة رقم 00 عند مستوى دلالة 0.01.

3.3.1 - معامل ارتباط عبارات بعد الاكثائية بالدرجة الكلية للبعد:

جدول رقم (00): معامل ارتباط عبارات ..... ن = 20

رقم العبارة	معامل الارتباط	مستوى الدلالة (0.01)
21	**0.81	دالة
25	**0.80	دالة
34	**0.87	دالة
37	**0.88	دالة
40	**0.89	دالة
52	**0.79	دالة
55	**0.76	دالة

❖❖ دالة عند مستوى 0.01

يتضح من الجدول (00)، أن معامل ارتباط درجة كل عبارة من عبارات بعد ..... بالدرجة الكلية للبعد ذات دلالة إحصائية عند مستوى دلالة 0.01، حيث بلغ أقصى معامل ارتباط 0.00، عند العبارة رقم 00 عند مستوى دلالة 0.01، وبلغ أدنى معامل ارتباط 0.00 عند العبارة رقم 00 عند مستوى دلالة 0.01.

#### 4.3.1 - معامل ارتباط عبارات بعد القابلية للاستنارة بالدرجة الكلية للبعد:

جدول رقم (00): معامل ارتباط عبارات ..... ن = 20

رقم العبارة	معامل الارتباط	مستوى (0.01) دلالة
05	**0.81	دالة
31	**0.82	دالة
33	**0.82	دالة
36	**0.89	دالة
39	**0.85	دالة
46	**0.77	دالة
53	**0.79	دالة

❖❖ دالة عند مستوى 0.01

يتضح من الجدول (00)، أن معامل ارتباط درجة كل عبارة من عبارات بعد ..... بالدرجة الكلية للبعد ذات دلالة إحصائية عند مستوى دلالة 0.01، حيث بلغ أقصى معامل ارتباط 0.00، عند العبارة رقم 00 عند مستوى دلالة 0.01، وبلغ أدنى معامل ارتباط 0.00 عند العبارة رقم 00 عند مستوى دلالة 0.01.

#### 5.3.1 - معامل ارتباط عبارات بعد الاجتماعية بالدرجة الكلية للبعد:

جدول رقم (00): معامل ارتباط عبارات ..... ن = 20

رقم العبارة	معامل الارتباط	مستوى (0.01)	الدلالة
02	**0.80	دالة	
12	**0.67	دالة	
14	**0.79	دالة	
28	**0.79	دالة	
47	**0.81	دالة	
48	**0.81	دالة	
51	**0.87	دالة	

❖❖ دالة عند مستوى 0.01

يتضح من الجدول (00)، أن معامل ارتباط درجة كل عبارة من عبارات بعد ..... بالدرجة الكلية للبعد ذات دلالة إحصائية عند مستوى دلالة 0.01، حيث بلغ أقصى معامل ارتباط 0.00، عند العبارة رقم 00 عند مستوى دلالة 0.01، وبلغ أدنى معامل ارتباط 0.00 عند العبارة رقم 00 عند مستوى دلالة 0.01.

6.3.1 - معامل ارتباط عبارات بعد الهدوء بالدرجة الكلية للبعد:

جدول رقم (00): معامل ارتباط عبارات ..... ن = 20

رقم العبارة	معامل الارتباط	مستوى (0.01)	الدلالة
01	**0.75	دالة	
20	**0.64	دالة	
29	**0.89	دالة	
42	**0.84	دالة	
43	**0.76	دالة	
45	**0.88	دالة	
56	**0.75	دالة	

❖❖ دالة عند مستوى 0.01

يتضح من الجدول (00)، أن معامل ارتباط درجة كل عبارة من عبارات بعد ..... بالدرجة الكلية للبعد ذات دلالة إحصائية عند مستوى دلالة 0.01، حيث بلغ أقصى معامل ارتباط 0.00، عند العبارة رقم 00 عند مستوى دلالة 0.01، وبلغ أدنى معامل ارتباط 0.00 عند العبارة رقم 00 عند مستوى دلالة 0.01.

### 1.3.7 - معامل ارتباط عبارات بعد السيطرة بالدرجة الكلية للبعد:

جدول رقم (00): معامل ارتباط عبارات ..... ن = 20

رقم العبارة	معامل الارتباط	مستوى (0.01) دلالة
09	**0.86	دالة
11	**0.63	دالة
16	**0.79	دالة
22	**0.70	دالة
24	**0.78	دالة
30	**0.83	دالة
50	**0.75	دالة

❖❖ دالة عند مستوى 0.01

يتضح من الجدول (00)، أن معامل ارتباط درجة كل عبارة من عبارات بعد ..... بالدرجة الكلية للبعد ذات دلالة إحصائية عند مستوى دلالة 0.01، حيث بلغ أقصى معامل ارتباط 0.00، عند العبارة رقم 00 عند مستوى دلالة 0.01، وبلغ أدنى معامل ارتباط 0.00 عند العبارة رقم 00 عند مستوى دلالة 0.01.

8.3.1 - معامل ارتباط عبارات بعد الضبط والكف بالدرجة الكلية للبعد:  
جدول رقم (00): معامل ارتباط عبارات ..... ن = 20

رقم العبارة	معامل الارتباط	مستوى (0.01)	الدالة
06	**0.87	دالة	
08	**0.80	دالة	
13	**0.81	دالة	
17	**0.71	دالة	
19	**0.73	دالة	
32	**0.87	دالة	
35	**0.87	دالة	

❖❖ دالة عند مستوى 0.01

يتضح من الجدول (00)، أن معامل ارتباط درجة كل عبارة من عبارات بعد ..... بالدرجة الكلية للبعد ذات دلالة إحصائية عند مستوى دلالة 0.01، حيث بلغ أقصى معامل ارتباط 0.00، عند العبارة رقم 00 عند مستوى دلالة 0.01، وبلغ أدنى معامل ارتباط 0.00 عند العبارة رقم 00 عند مستوى دلالة 0.01.

9.3.1 - حساب الاتساق الداخلي بين درجات كل الأبعاد (08) والدرجة الكلية لمقياس سمات الشخصية.

جدول رقم (00): معامل ارتباط أبعاد مقياس سمات الشخصية بالدرجة الكلية للمقياس ن = 20

الإبعاد	معامل الارتباط	مستوى (0.01)	الدالة
بعد العصبية	**0.67	دالة	
بعد العدوانية	**0.62	دالة	
بعد الاكتئابية	**0.72	دالة	
بعد القابلية للاستشارة	**0.68	دالة	
بعد الاجتماعية	**0.63	دالة	
بعد الهدوء	**0.64	دالة	
بعد السيطرة	**0.62	دالة	
بعد الضبط والكف	**0.64	دالة	

## ❖ دالة عند مستوى 0.01

تم حساب قيمة معاملات الارتباط بين ابعاد المقياس والدرجة الكلية للمقياس، و يتبين من الجدول رقم: (00) أن قيمة معامل الارتباط بين ابعاد المقياس والدرجة الكلية للمقياس تراوحت ما بين 0.00 - 0.00 وجميع معاملات الارتباط دالة عند مستوى معنوية 0.01؛ مما يشير إلى التجانس (التناسق) الداخلي للمقياس، وأن ابعاد المقياس تقيس ..... وأن جميع قيم الاتساق الداخلي (معاملات الارتباط بين ابعاد المقياس والدرجة الكلية) دالة إحصائياً.

## 2. الثبات لمقياس سمات الشخصية:

ويعني أن الدرجات التي يتم الحصول عليها دقيقة وخالية من الخطأ، وهذا يعني أنه في حالة تطبيق نفس أداة القياس (الاستبيان أو المقياس) على نفس الفرد أو الشيء أي عدد من المرات بنفس الطريقة والشروط، فإننا سوف نحصل على نفس القيمة في كل مرة؛ وحسب " ليون اتليد " ثبات الإختبار : هو مدى دقة أو الإتساق الذي يستقيه هذا الإختبار لسمة ما <sup>(1)</sup> وهناك عدة طرق للتأكد من ثبات أداة القياس طريقة الاختبار وإعادة الاختبار أو طريقة الصور المكافئة أو طريقة التجزئة النصفية، ونظرا لتعذر تطبيق الاستبيان مرتين على نفس العينة تم حساب معاملات ثبات أدوات جمع البيانات باستخدام:

## معادلة ألفا كرونباخ Alpha Cronbach :

أعد كرونباخ معادلته المعروفة بمعامل ألفا ( $\infty$ ) (Coefficient Alpha) لتقدير الاتساق الداخلي للاختبارات والمقاييس متعددة الاختيار، أي عندما تكون احتمالات الإجابة ليست صفراً.

(1) . أحمد السعاف صالح: مدخل إلى البحث في العلوم السلوكية، مرجع سابق، ص 169 .

## 1.2. ثبات بعد العصبية:

جدول رقم (00): معامل ثبات بعد العصبية ن=20

رقم العبارة	نص العبارة	قيمة ألفا في حالة حذف العبارة
03	اختياري	0.88
04	اختياري	0.90
15	اختياري	0.88
18	اختياري	0.89
23	اختياري	0.87
37	اختياري	0.87
54	اختياري	0.87

قيمة معامل الفا كرونباخ = 0.90

يتضح من الجدول (00)، ومن قيمة معامل الفا كرونباخ ان درجة ثبات بعد العصبية قوية جدا، حيث ان الحد الأدنى لقيمة معامل الفا يجب ان لا يقل عن 0.60 وكلما ارتفعت قيمة هذا المعامل دل ذلك على ثبات اكبر لأداة القياس.

## 2..2. ثبات بعد العدوانية:

جدول رقم (00): معامل ثبات بعد العدوانية ن=20

رقم العبارة	نص العبارة	قيمة ألفا في حالة حذف العبارة
07	اختياري	0.88
10	اختياري	0.90
26	اختياري	0.88
27	اختياري	0.89
41	اختياري	0.87
44	اختياري	0.87
49	اختياري	0.87

قيمة معامل الفا كرونباخ = 0.89

يتضح من الجدول (00)، ومن قيمة معامل الفا كرونباخ ان درجة ثبات بعد العدوانية قوية جدا، حيث ان الحد الادنى لقيمة معامل الفا يجب ان لا يقل عن 0.60 وكلما ارتفعت قيمة هذا المعامل دل ذلك على ثبات اكبر لأداة القياس.

3.1.2. ثبات بعد الاكثائية:

جدول رقم (00): معامل ثبات بعد الاكثائية ن=20

رقم العبارة	نص العبارة	قيمة ألفا في حالة حذف العبارة
21	اختياري	0.92
25	اختياري	0.92
34	اختياري	0.91
38	اختياري	0.91
40	اختياري	0.91
52	اختياري	0.92
55	اختياري	0.93

قيمة معامل الفا كرونباخ = 0.93

يتضح من الجدول (00)، ومن قيمة معامل الفا كرونباخ ان درجة ثبات بعد ..... قوية جدا، حيث ان الحد الادنى لقيمة معامل الفا يجب ان لا يقل عن 0.60 وكلما ارتفعت قيمة هذا المعامل دل ذلك على ثبات اكبر لأداة القياس.



## 4.1.2. ثبات بعد القابلية للاستثارة:

جدول رقم (00): معامل ثبات بعد ..... ن = 20

رقم العبارة	نص العبارة	قيمة ألفا في حالة حذف العبارة
05	اختياري	0.91
31	اختياري	0.90
33	اختياري	0.90
36	اختياري	0.89
39	اختياري	0.90
46	اختياري	0.91
53	اختياري	0.91

قيمة معامل الفا كرونباخ = 0.92

يتضح من الجدول (00)، ومن قيمة معامل الفا كرونباخ ان درجة ثبات بعد ..... قوية جدا، حيث ان الحد الأدنى لقيمة معامل الفا يجب ان لا يقل عن 0.60 وكلما ارتفعت قيمة هذا المعامل دل ذلك على ثبات اكبر لأداة القياس.

## 5.1.2. ثبات بعد الاجتماعية:

جدول رقم (00): معامل ثبات بعد ..... ن = 20

رقم العبارة	نص العبارة	قيمة ألفا في حالة حذف العبارة
02	اختياري	0.88
12	اختياري	0.90
14	اختياري	0.88
28	اختياري	0.88
47	اختياري	0.88
48	اختياري	0.88
51	اختياري	0.87

قيمة معامل الفا كرونباخ = 0.89

يتضح من الجدول (00)، ومن قيمة معامل الفا كرونباخ ان درجة ثبات بعد ..... قوية جدا، حيث ان الحد الادنى لقيمة معامل الفا يجب ان لا يقل عن 0.60 وكلما ارتفعت قيمة هذا المعامل دل ذلك على ثبات اكبر لأداة القياس.

6.1.2. ثبات بعد الهدوء:

جدول رقم (00): معامل ثبات بعد ..... ن = 20

رقم العبارة	نص العبارة	قيمة ألفا في حالة حذف العبارة
01	اختياري	0.88
20	اختياري	0.90
29	اختياري	0.86
42	اختياري	0.87
43	اختياري	0.88
45	اختياري	0.86
56	اختياري	0.88

قيمة معامل الفا كرونباخ = 0.89

يتضح من الجدول (00)، ومن قيمة معامل الفا كرونباخ ان درجة ثبات بعد ..... قوية جدا، حيث ان الحد الادنى لقيمة معامل الفا يجب ان لا يقل عن 0.60 وكلما ارتفعت قيمة هذا المعامل دل ذلك على ثبات اكبر لأداة القياس.

## 7.1.2. ثبات بعد السيطرة

جدول رقم (00): معامل ثبات بعد ..... ن = 20

رقم العبارة	نص العبارة	قيمة ألفا في حالة حذف العبارة
09	اختياري	0.84
11	اختياري	0.88
16	اختياري	0.86
22	اختياري	0.87
24	اختياري	0.86
30	اختياري	0.85
50	اختياري	0.86

قيمة معامل الفا كرونباخ = 0.88

يتضح من الجدول (00)، ومن قيمة معامل الفا كرونباخ ان درجة ثبات بعد ..... قوية جدا، حيث ان الحد الأدنى لقيمة معامل الفا يجب ان لا يقل عن 0.60 وكلما ارتفعت قيمة هذا المعامل دل ذلك على ثبات اكبر لأداة القياس.

## 8.1.2. ثبات بعد الضبط والكف:

جدول رقم (00): معامل ثبات بعد ..... ن = 20

رقم العبارة	نص العبارة	قيمة ألفا في حالة حذف العبارة
06	اختياري	0.88
08	اختياري	0.89
13	اختياري	0.89
17	اختياري	0.91
19	اختياري	0.90
32	اختياري	0.88
35	اختياري	0.88

قيمة معامل الفا كرونباخ = 0.91

يتضح من الجدول (00)، ومن قيمة معامل الفا كرونباخ ان درجة ثبات بعد .....قوية جدا، حيث ان الحد الادنى لقيمة معامل الفا يجب ان لا يقل عن 0.60 وكلما ارتفعت قيمة هذا المعامل دل ذلك على ثبات اكبر لأداة القياس.

### 9.1.2. ثبات مقياس سمات الشخصية:

جدول رقم (00): معامل ثبات بعد مقياس سمات الشخصية ن = 20

رقم العبارة	نص العبارة	قيمة ألفا في حالة حذف العبارة
01	اختياري	0.74
02	اختياري	0.73
03	اختياري	0.74
04	اختياري	0.73
05	اختياري	0.73
06	اختياري	0.73
07	اختياري	0.73
08		0.73
09		0.73
10		0.74
11		0.73
12		0.74
13		0.73
14		0.73
15		0.73
16		0.73
17		0.73
18		0.73
19		0.73
20		0.73
22		0.73

0.73		23
0.73		24
0.74		25
0.73		26
0.74		27
0.73		28
0.73		29
0.73		30
0.73		
0.73		
0.73		
0.72		
0.73		
0.73		
0.73		
0.73		
0.73		
0.73		
0.73		
0.72		
0.73		
0.73		
0.73		
0.74		
0.73		
0.73		
0.73		
0.73		
0.73		
0.74		
0.73		

0.73		
0.73		
0.73		
0.74		
0.72		
0.73		
0.74		

قيمة معامل الفا كرونباخ = 0.74

يتضح من الجدول (00)، ومن قيمة معامل الفا كرونباخ ان درجة ثبات مقياس سمات الشخصية قوية جدا، حيث ان الحد الأدنى لقيمة معامل الفا يجب ان لا يقل عن 0.60 وكلما ارتفعت قيمة هذا المعامل دل ذلك على ثبات اكبر لأداة القياس.

نتيجة عامة:

في الاخير نرى ان المقياس يتمتع بالشروط العلمية للدراسة من صدق وثبات عاليين ومقبولية وبالتالي صالح كأداة لدراسة سمات الشخصية للاعبين الكراسي المتحركة لكرة السلة.

#### 4- 3 - المقابلة:

تعتبر المقابلة أداة هامة في جمع البيانات والمعلومات عند دراسة الأفراد والجماعات البشرية، وهي عبارة عن "لقاء يتم بين الشخص المقابل (الباحث أو من ينوب عنه) الذي يقوم بطرح مجموعة من الأسئلة على الأشخاص المستجوبين وجها لوجه، ويقوم الباحث بتسجيل الإجابات على الاستمارات". تترتر

وقد كان الهدف الرئيسي من هذه المقابلات التي أجريت مع بعض المدربين من عينة البحث، هو التعرف بصفة دقيقة على آرائهم وانطباعاتهم حول اهتمامهم بسمات الشخصية "كمحددات سيكولوجية" خلال عملية انتقاء موهوبي كرة القدم.

<sup>33</sup> - حسام هشام: منهجية البحث العلمي، ط1، مطبعة الفنون البيانية، الجلفة، 2007، ص 125.

وقد تم طرح مجموعة من الأسئلة على المدربين لما يخدم ويتفق مع أهداف البحث وفرضياته ومحاوره الأساسية.

5 - مجالات البحث:

5- 1 - المجال الزمني: 2010- 2011

5- 2 - المجال المكاني: القاعة الرياضية لولاية المسيلة بجوار المركب الرياضي.

6 - صعوبات البحث:

إن القيام بعمل أو بحث ما، مهمة تتطلب اتخاذ عدة إجراءات، للتخفيف من الصعوبات التي قد تعرقل الباحث خلال مراحل إنجازها المختلفة، وإذا كانت مسؤولية هذه البحوث والدراسات أن تقر بالصعوبات التي اعترضتها في الميدان، فقد واجهنا في بحثنا هذا عدة صعوبات خلال إنجازها، من بينها:

1 - نقص المراجع التي تتفق مع محاور بحثنا.

2 - بعد المكتبات، حيث تقدر أقل مسافة بـ 70 كلم.

7 - الوسائل الإحصائية:

إن هدف الدراسة الإحصائية هو محاولة التوصل إلى مؤشرات كمية ذات دلالة، تساعدنا على التحليل والتفسير والحكم على مدى صلاحية الفرضيات، والمعدلات الإحصائية المستعملة هل كالتالي:

• النسب المئوية: استخدم الباحث قانون النسب المئوية لتحليل النتائج في جميع الأسئلة بهد

حساب تكرارات كل منها، ومثل ذلك الإجابة على السؤال التالي:

كانت الإجابة: 18 إجابة ب: نعم

02 إجابة ب: لا

بعد تطبيق الطريقة المألوفة لحساب النسب المئوية، كانت النتيجة كما يلي:

$$\text{الإجابة ب: نعم} = \frac{100 \times \text{مجموع الإجابات ب: نعم}}{250} = \frac{100 \times 18}{250} = 90\%$$

المجموع الكلي لأفراد العينة





نموذج لكيفية حساب كا<sup>2</sup> :

الحساب الإجابات	ت ح	ت ن	ت ح - ت ن	(ت ح - تن) <sup>2</sup>	(ت ح - ت ن) <sup>2</sup> ت ن
نعم					
لا					
المجموع					

### الفصل الثاني: عرض وتحليل الفرضيات

#### 1 - الخصائص الشخصية والتنظيمية لعينة الدراسة:

تكلم على عدد الممارسين وسنهم: عدد اللاعبين 20 و يتراوح سنهم ما بين 20 حتى 38 سنة.

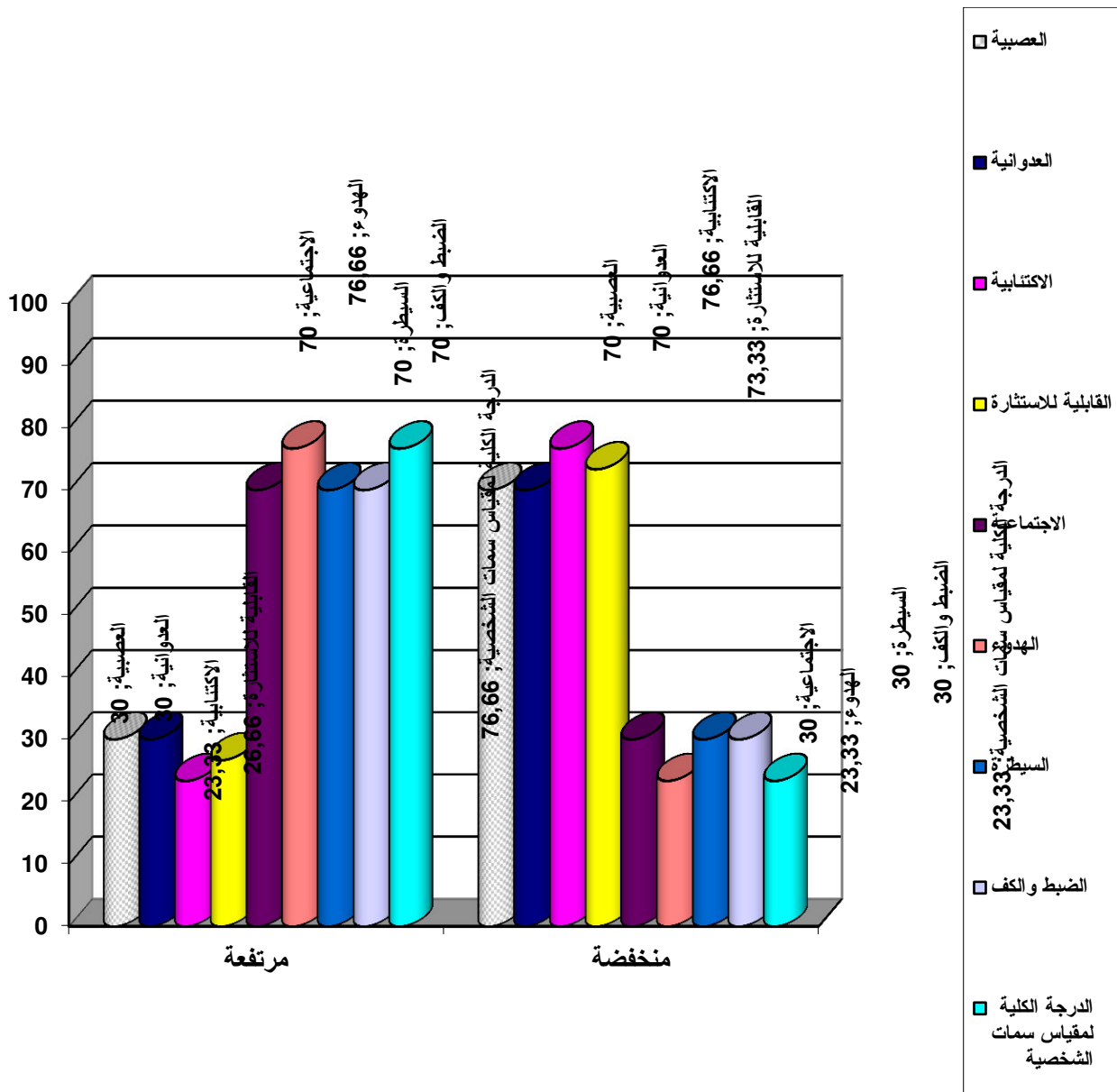
#### 2 - الخصائص الإحصائية لمقاييس ومحاور الدراسة:

يبين الجدول رقم: (00) الخصائص الإحصائية لتوزيع درجات مقياس سمات الشخصية؛ ويتضح من الجدول أن المتوسطات الحسابية تكاد تكون مساوية دوماً للوسيط والمنوال؛ كما أن القيم الصغيرة لمعاملات الالتواء وقربها من الصفر مؤشراً على اعتدالية التوزيعات، أما قيم التفلطح فهي أقل من (3) وهذا مؤشر على أن التوزيعات تميل إلى التفلطح وليس التدبب وأنها قريبة إلى التوزيع الطبيعي؛ وما يمكن استخلاصه من التحاليل السالفة الذكر أن عينة الدراسة تنتمي إلى مجتمع ذو توزيع اعتدالي أو قريب من الاعتدال.

جدول (00): الخصائص الإحصائية لتوزيع محاور مقياس سمات الشخصية. ن = 30

رقم	الإحصاءات المحاور	الحسابي المتوسط	الوسيط	النوال	المعياري	محرقات	الاتواء	التقلطح
0	محور العصبية	10.4	10.	10.	3.0		0.2	1.7
0	محور العدوانية	9.61	8.0	7.0	2.9		0.5	1.4
0	محور الاكتئابية	10.7	11.	12.	3.1		-	1.8
0	محور القابلية للاستثارة	10.5	10.	10.	3.0		0.2	1.8
0	محور الاجتماعية	10.3	10.	10.	3.0		0.2	1.8
0	محور الهدوء	10.9	11.	12.	2.9		-	1.7
0	محور السيطرة	10.2	9.0	8.0	2.8		0.3	1.6
0	محور الضبط والكف	11.0	11.	11.	2.8		-	1.5
	مقياس سمات الشخصية	83.5	82.	81.	15.		0.1	1.1

أ = هناك أكثر من قيمة متوالية واحدة، تم عرض أدنى قيمة متوالية



### الاستنتاج العام:

من خلال بحثنا هذا استنتجنا أن لاعبي كرة السلة على الكراسي المتحركة لولاية المسيلة والتي كانت ميدان بحثنا هذا يتميزون بسمات شخصية و تختلف مستوياتها من سمة إلى أخرى حيث نجد سمة الاجتماعية ذات مستوى عالي رغم الإعاقة و مركب النقص الذي يصاحبها، و هذا بتأثير الرياضة، نفس الشيء بالنسبة لسمة الصلابة و الانبساطية و الاتزان الانفعالي، أما فيما يخص كل من سمة العدوانية و العصبية و القابلية للاستثارة فهي ذات مستوى منخفض ما يعني أن التدريب و الرياضة الممارسة أثرت بشكل ايجابي في توجيه شخصية هؤلاء.

وما يمكن استخلاصه من هذا كله أن هناك تميز للسّمات الشخصية للاعب كرة السلة على الكراسي المتحركة لولاية المسيلة.

#### اقتراحات :

يقوم الباحث بترك المجال مفتوح للبحث واقتراح بعض النقاط التي تسهم في خدمة البحث العلمي وتدعمه، وهذا ما سنقوم به الآن، حيث نقدم بعض الاقتراحات، مما يسمح باستمرار البحث ومواصلته مستقبلا، وهي على النحو التالي:

- اقتراح برنامج تكويني للمدربين، خاص بعلم النفس الرياضي ومجالات تطبيقه سواء في التدريبات أو في عمليات الانتقاء.
- ضرورة اعتماد الاختبارات نفسية في عمليات التدريب للمعاقين في البيئة الجزائرية كي تتلاءم ومتطلباتهم الشخصية على جميع المستويات والأعمار.
- ضرورة فتح المجال للأخصائيين النفسيين الرياضيين للمشاركة في بناء فرق المعاقين للرياضة الجزائرية، .

#### المصادر والمراجع

أ - باللغة العربية:

❖ المصادر:

1 - القرآن الكريم.

❖ المراجع:

❖ الكتب:

2 - أحمد زكي صالح: علم النفس التربوي، ط3، دار النهضة العربية، بيروت 1972.

3 - أحمد محمد عبد الخالق: الأبعاد الأساسية للشخصية، دار المعرفة الجامعية، مصر، 1996.

4 - أسامة كامل راتب: علم النفس الرياضي، مفاهيم التطبيقات، دار الفكر العربي، ط2، القاهرة، 1997.

5 - إخلاص محمد عبد الحفيظ وآخرون: علم النفس الرياضي، الدار العالمية للنشر والتوزيع، 2004.

- 6 - إخلاص محمد، مصطفى حسين باهي: طرق البحث العلمي والتحليل الإحصائي، مركز كتاب للنشر، 2000.
- 7 - تركي رابح: النظريات التربوية: ديوان المطبوعات التربوية، الجزائر، 1982.
- 8 - ثامر محسن إسماعيل، موقف مجيد المولى: التمارين التطويرية لكرة القدم، دار الفكر للطباعة والنشر والتوزيع، عمان، 1999.
- 9 - جابر الحميد جابر: الشخصية بين السواء والمرض، مكتبة الأنجلو المصرية، القاهرة، 1991.
- 10 - جوليان روتر: علم النفس الإكلينيكي، ترجمة عطية محمود هنا، مراجعة محمد عثمان نجاتي، ديوان المطبوعات الجامعية، الجزائر، 1980.
- 11 - حامد زهران: علم نفس النمو، الطبعة الرابعة، عالم الكتاب، القاهرة، بدون سنة.
- 12 - حسن عبد الجواد: كرة القدم، دار الملايين، بيروت، د.ت.
- 13 - حلمي المليجي: علم النفس المعاصر، ط7، مطبعة الجمهورية، الإسكندرية، 1985.
- 14 - حلمي المليجي: علم نفس الشخصية، دار النهضة العربية، بيروت، 2001.
- 15 - حنفي محمود مختار: المدير الفني في كرة القدم، دار النشر، 1997.
- 16 - حنفي محمود مختار: المدير الفني في كرة القدم، ص 187، 188.
- 17 - دادي عبد العزيز: سمات الشخصية وعلاقتها بالأداء الرياضي في الرياضات الجماعية، أطروحة ماجستير غير منشورة، جامعة الجزائر.
- 18 - رجاء وحيد دويدري: البحث العلمي أساسياته النظرية وممارسته العلمية، دار الفكرة العربي، دمشق، سوريا، 2000.
- 19 - رمضان محمد القذافي: الشخصية نظريته، اختبارات وأسابيل قياسها، دار الكتب الوطنية، بنغازي، ط2، 1996.
- 20 - رمضان محمد القذافي: الشخصية نظريتها، اختبارات، أسابيل قياسها، ط2، منشورات الجامعة، 1996.
- 21 - ريتشارد -س - لازاروس: الشخصية، ترجمة سيد محمد غنيم، مراجعة محمد عثمان تجاني، الديوان الوطني للمطبوعات الجماعية، بن عكنون، الجزائر.
- 22 - ريسان خريبط، وإبراهيم رحمة محمد: طرق اختيار الرياضيين، ط1، دار العلم للملايين، 1990.

- 23 - زكي محمد محمد حسن: التفوق الرياضي (المفهوم -الجوانب الأساسية -الرعاية)، المكتبة المصرية للطباعة والنشر والتوزيع، 2006.
- 24 - زينب محمد شقير: رعاية المتفوقين والتميزين والموهوبين، ط1، مكتبة النهضة المصرية، 1998.
- 25 - سامي عريفج، خالد حسين: مصطلح في منهاج البحث العلمي وأساليبه، ط2، درا مجدولاي للنشر والتوزيع، عمان، 1999.
- 26 - سامية حسن الساعاني: الثقافة والشخصية، دار النهضة العربية، بيروت، 1983.
- 27 - سامية موسى: دور المدرسة في رعاية المتفوقين -بحوث ودراسات المؤتمر القومي الثاني لرعاية المتفوقين، وزارة التربية والتعليم، مصر، 1991.
- 28 - سعد جلال ومحمد علاوي: علم النفس التربوي الرياضي، ط5 دار المعارف، القاهرة، 1976.
- 29 - سعيد حسني العزة: تربية المتفوقين، ط1، دار الثقافة للنشر والتوزيع، الأردن، 2000.
- 30 - سهير كامل أحمد: سيكولوجية الشخصية، مركز الإسكندرية للكتاب، 2003.
- 31 - سيد حمد غنيم: سيكولوجية الشخصية، دار النهضة العربية، القاهرة، 1975.
- 32 - سيد محمد غنيم: سيكولوجية الشخصية، دار النهضة العربية، القاهرة، 1972.
- 33 - سيد محمد غنيم: سيكولوجية الشخصية، دار النهضة، القاهرة، 1975.
- 34 - عباس محمد عوض: مدخل إلى الأسس النفسية الفيزيولوجية للسلوك، دار المعارف، الإسكندرية، 1987.
- 35 - عبد الحميد نشواتي: علم النفس التربوي، مؤسسة الرسالة، بيروت، ط6، 1993.
- 36 - عبد الخالق احمد محمد: الأبعاد الأساسية للشخصية، بيروت، الدار الجامعية للطباعة والنشر، 1983.
- 37 - عبد الرحمان محمد عيساوي: دراسات تدعيم النفس الاجتماعي، دار النهضة العربية، القاهرة، 1997.
- 38 - عبد الرحمن صالح الأزرق: علم النفس التربوي للمعلمين، مكتبة طرابلس العلمية العالمية، ليبيا، 2000.
- 39 - عبد الرحمن عدس ومحي الدين توكك مدخل إلى علم النفس، أمريكا، دار جون وايلي وأبناؤه، القاهرة، 1986.
- 40 - عبد المجيد نشواتي: علم النفس التربوي، ط3، دار الفرقان، بيروت، 1987.

- 41 - عثمان عبد الفراج وعبد السلام: الشخصية والصحة النفسية، مكتبة العرفان، مصر، 1996.
- 42 - عثمان فراج وعبد السلام عبد الغفار: الشخصية والصحة النفسية، مكتبة العرفان، مصر.
- 43 - عمر عبد الله عبش: الانتقاء والتوجيه الرياضي للناشئين الموهوبين في كرة القدم، جامعة الجزائر، 2001.
- 44 - عمرو أبو المجد، جمالي إسماعيل النمكي: تخطيط برامج تدريب وتربية البراعم والناشئين في كرة القدم، ط1، مركز الكتاب للنشر، مصر الجديدة، القاهرة، 1997.
- 45 - فؤاد نصحي: دراسة رعاية الموهوبين وتوجيههم، دار الفكر العربي، 1980.
- 46 - فالادون.س.ك: نظريات الشخصية، ترجمة علي المصري، المؤسسة الجامعية للدراسات، بيروت.
- 47 - فراج عثمان لبيب، عبد الغفار عبد السلام: الشخصية والصحة النفسية، مكتبة العرفان، بيروت.
- 48 - فيصل رشيد عياشي الدليمي، لعمر عبد الحق: كرة القدم، كتاب منهجي لطلبة وأساتذة التربية البدنية والرياضية، دن، 1997.
- 49 - قاسم حسن قاسم: التدريب في ألعاب الساحة والميدان، ط1، المكتبة الوطنية، كلية التربية الرياضية، بغداد، 1978.
- 50 - ك. هول. ج ليندزي: نظريات الشخصية، ترجمة فرج أحمد فرج وآخرون، الهيئة المصرية للكتاب، القاهرة، 1971.
- 51 - كلفن هول. ح لندري: نظريات الشخصية، ترجمة أحمد فرج وآخرون، دار الفكر العربي، القاهرة، 1969.
- 52 - لازاروس ريتشارد: الشخصية، ترجمة سيد محمد غنيم، القاهرة، دار الشروق، 1989.
- 53 - ماريان شيفل: الطفل الموهوب في الفصل الدراسي العادي، ترجمة محمد سنيم رفعت، دار النهضة العربية، مصر، دون سنة نشر.
- 54 - محمد أبو العلا: العلوم السلوكية، مكتبة عين شمس، 1992.
- 55 - محمد أزهر السماك وآخرون: الأصول في البحث العلمي، دار الحكمة للطباعة والنشر، الموصل، 1988.
- 56 - محمد حازم أبو يوسف: أسس اختيارا لناشئين في كرة القدم، ط1، دار الوفاء لندنيا الطباعة والنشر، الإسكندرية، 2005.

- 57 - محمد حسن علاوي: علم النفس الرياضي، الطبعة الثامنة، دار المعارف، القاهرة، 1982.
- 58 - محمد حسن علاوي: علم النفس الرياضي، دار المعارف، القاهرة، ط2، 1992.
- 59 - محمد حسن علاوي: موسوعة الاختبارات النفسية للرياضيين، ط1، مركز الكتاب للنشر، مصر، 1998.
- 60 - محمد حسن علاوي، محمد نصر الدين رضوان: القياس في التربية الرياضية وعلم النفس الرياضي، ط2، دار الفكر العربي، القاهرة، 1988.
- 61 - محمد زكي صالح: علم النفس التربوي، ط3، النهضة العربية، بيروت، 1972.
- 62 - محمد شفيق: البحث العلمي - الخطوات المنهجية لإعداد البحوث الاجتماعية، الإسكندرية، 1985.
- 63 - محمد لطفي طه: الأسس النفسية لانتقاء الرياضيين، القاهرة، 2002.
- 64 - محمد مصطفى زيدان: النمو النفسي للطفل والمراهق ونظريات الشخصية، دار الشروق، جدة، 1980.
- 65 - محمود عبد الفتاح عنان: سيكولوجية التربية البدنية والرياضية (نظرية وتطبيق - التجريب)، دار الفكر العربي، ط1، القاهرة، 1995.
- 66 - محي الدين مختار: محاضرات في علم النفس الاجتماعي، ديوان المطبوعات الجامعية، الجزائر، 1982.
- 67 - مصطفى غالب: مبادئ علم النفس، سلسلة في سبيل موسوعة نفسية رقم أربعة (04)، الطبعة السادسة، دار ومكتبة الهلال، بيروت، 1986.
- 68 - مفتي إبراهيم حماد: التدريب الرياضي للجنسين من الطفولة إلى المراهقة، ط1، دار الفكر العربي، القاهرة، 1996.
- 69 - مفتي إبراهيم حماد: التدريب الرياضي الحديث، تخطيط وتطبيق وقيادة، ط2، دار الفكر العربي، القاهرة، 2001.
- 70 - نبيل صالح سفيان: المختصر في الشخصية والإرشاد النفسي، إبتراك للطباعة والنشر والتوزيع، ط1، 2004.
- 71 - نبيل محمد زايد: النمو الشخصي والمهني للمعلم، دار المعارف، القاهرة، 1990.
- 72 - نزار الطالب: علم النفس الرياضي، دار الحكمة للطباعة والنشر، بغداد، 1993.
- 73 - نعيمة الشماع: الشخصية، المنظمة العربية للتربية والثقافية والعلوم، القاهرة.



- 74 - نوتكات: سيكولوجية الشخصية، ترجمة مخيمر، عبد ميخائيل زرق، مكتبة الأنجلو، القاهرة.
- 75 - ه.د.س.ن. مكفارلند: علم النفس والتعلم - ترجمة عبد العالي وآخرون (الطبعة الأولى، الدار العربية للعلوم، لبنان 1994).
- 76 - هدى محمد محمد الخضري: التقنيات الحديثة لاتقاء الموهوبين الناشئين في السباحة، المكتبة المصرية للطباعة والنشر والتوزيع، 2004.
- 77 - وجيه محبوب جاسم: طرق البحث العلمي وطرق إعداد البحوث، ديوان المطبوعات الجامعية، الجزائر، 1995.
- 78 - يوسف مراد: مبادئ علم النفس العام، ط2، دار المعارف، القاهرة، 1954.

ب - باللغة الأجنبية:

❖ الكتب:

- 84- AKRAMOV: sélection et préparation des jeunes footballeur, o.p.u, Alger, 1990.
- 85- Batte (A): Le footballet devenus, meilleur, édition vigot: Paris, 1969.
- 86- EDGAR. H: Méthodologie d'Entraînement, Edition Vigot, Paris, 1985.
- 87- ERWIN H: Entraînement sportif des enfants, Imprimé en France, Edition Vigot, 1987.
- 88- Jürgen Weineck: Manuel d'entraînement, 4e édition révisée et augmentée, vigot.
- 89- Kroll (w) : siseten personality factor profiles of colligiat-migram New York, 1981.
- 90- La zros: la pshycanalyse et la personnalité. Puf, Paris.
- 91- Meconnell, James V.Vinder-Standing H uman Behavior. New York; 1974.
- 92- Nattin. J: La structure de la personnalité. P.u.f. Paris.
- 93- Posite (m) : observation et formation des enseignements ed. p.u.f. Paris.
- 94- R.A.Akramov: Sélection et préparation des jeunes footballeurs, des publications, Alger.

- 95- Richard (b), Alderman (r): Manuel de psychology du sport, ed vigot, Paris.
- 96- Richard Mon Peti: Problème lier à la détection des talons en sport, Edition vigot, 1989.
- 97- Sage. G: An asseessment of personality profiles and within intercollegiate athletes from differents sport. c(ed), psychology of sports may field, publishing company, 1976.
- 98- Zimbordo (G) et Ruch: essentiel of pshycology and life 10<sup>th</sup>, Edition illumots, 1980.